



# **CARTA DELLA QUALITA' DEL SERVIZIO INTEGRATO DI GESTIONE DEI RIFIUTI URBANI**

Friuli-Venezia Giulia

ALLEGATO B

SCHEDE DI DETTAGLIO

**COMUNE DI PAULARO**

In vigore dal 01/01/2023

## **AMBITI DI COMPETENZA DEI GESTORI**

La tabella riassume i Gestori di riferimento per ciascun servizio facente parte della gestione integrata dei rifiuti urbani.

<b>TIPOLOGIA DI SERVIZIO</b>	<b>GESTORE</b>	<b>CERTIFICAZIONI</b>
1.1. SERVIZIO DI GESTIONE DELLE TARIFFE E RAPPORTO CON GLI UTENTI	COMUNE DI PAULARO	/
1.2. SERVIZIO DI RACCOLTA E TRASPORTO RIFIUTI	A&T 2000 SPA	/
1.3. SERVIZIO DI SPAZZAMENTO E LAVAGGIO STRADE	COMUNE DI PAULARO	/
1.4. ALTRI SERVIZI SECONDARI DI GESTIONE DEI RIFIUTI URBANI	A&T 2000 SPA	/

### **1. SERVIZIO DI GESTIONE DELLE TARIFFE E RAPPORTO CON GLI UTENTI**

#### **1.1 GESTORE**

**COMUNE DI PAULARO**

#### **1.2 PUNTI DI CONTATTO**

<b>Servizio di gestione delle tariffe e rapporto con gli utenti</b>	
Tel./Numero verde	<b>Tel. 0433 70026 int. 22</b>
Mail	<b>tributi@comune.paularo.ud.it</b>
Pec	<b>comune.paularo@certgov.fvg.it</b>
Sportello	<b>Presso Ufficio tributi della sede municipale Lunedì, Mercoledì, Venerdì 10.00 - 12.00 Sabato 9.30 – 11.30</b>

#### **1.3 ATTIVAZIONE/VARIAZIONE/CESSAZIONE**

Le utenze residenti nel Comune di PAULARO devono presentare richiesta/dichiarazione di attivazione/variazione/cessazione del servizio al Gestore entro 90 giorni dalla data di inizio dell'evento, su apposito modulo reperibile sul sito internet del Gestore.

#### **1.4 MODALITÀ E PERIODICITÀ DEI PAGAMENTI**

Il costo del servizio di raccolta dei rifiuti urbani è imputato alle singole utenze attraverso l'emissione periodica di avvisi di pagamento. Le scadenze per il pagamento degli avvisi di pagamento sono riportate nel documento stesso. La tariffa di gestione dei rifiuti urbani viene incassata direttamente dal Gestore attraverso il modello F24.

#### **1.5 CONSEGNA CONTENITORI**

Il Gestore rende disponibili le attrezzature per la raccolta dei rifiuti con il sistema Porta a porta. La fornitura di contenitori è disponibile presso l'ufficio tecnico del comune e/o presso il centro di raccolta. Per le utenze non domestiche, la consegna dei contenitori con volumetria superiore a litri 240 è effettuata a domicilio entro 10 giorni lavorativi, previo sopralluogo.

### **1.6 RETTIFICA IMPORTI**

La rettifica degli importi, a seguito dell'iter di valutazione sull'ammissibilità della richiesta è 120 giorni lavorativi dalla data di ricezione.

### **1.7 RATEIZZAZIONE**

La dilazione di pagamento attuata attraverso la rateizzazione avviene attraverso le seguenti modalità:

- Rateizzazione secondo le modalità indicate al punto 4.10 della parte generale della Carta della Qualità dei Servizi;
- Rateizzazione a seguito di emissione di avviso di accertamento secondo quanto disposto dall'art. 1 della L. 160/2019.

Eventuali altre richieste di rateizzazioni vanno inoltrate al Gestore.

### **1.8 INFO/RECLAMI**

I reclami inerenti questa sezione seguono le indicazioni di cui al punto 4.7 della parte generale della Carta della Qualità dei Servizi.

## **2. SERVIZIO DI RACCOLTA E TRASPORTO RIFIUTI**

### **2.1 GESTORE**

#### **A&T 2000 S.P.A.**

Attività svolte dal Gestore	Servizio di raccolta, trasporto e trattamento rifiuti
	Servizi domiciliari
	Risposte a informazioni/ segnalazioni su reclami

### **2.2 PUNTI DI CONTATTO**

<b>Servizio di raccolta e trasporto rifiuti</b>	
Tel./Numero verde	<b>800 482760 opzione 1</b>
Mail	<b>raccolte@aet2000.it</b>
Pec	<b>aet2000@pec.it</b>
Sportello	<b>/</b>

### **2.3 CONSEGNA CONTENITORI**

Il Gestore mette a disposizione un idoneo numero di contenitori, anche a perdere, per le diverse frazioni di rifiuti urbani, sulla base del tipo di utenza, dell'accessibilità e della conformazione urbanistica delle varie zone territoriali e delle modalità di raccolta. Compatibilmente con le modalità di svolgimento del servizio stabilite al successivo punto 2.4, l'utilizzo di eventuali contenitori di proprietà privata è consentito solo previa autorizzazione del Gestore.

Fornitura sacchetti	Avviene presso gli uffici comunali.
Fornitura contenitori raccolta	Avviene presso gli uffici comunali.

## 2.4 MODALITÀ DI EROGAZIONE E CALENDARIO DI RACCOLTA

### TIPOLOGIE DI RIFIUTI RACCOLTE CON LA MODALITÀ PORTA A PORTA

<b>CARTA/CARTONE</b>	
Utenze interessate	Utenze Domestiche Utenze Non Domestiche
Modalità di conferimento	Porta a Porta (per particolari esigenze anche nei Centri di Raccolta)
Fornitura o ubicazione contenitori	Il conferimento dei rifiuti avviene posizionando il bidoncino di colore giallo, da parte delle utenze, nelle immediate vicinanze della propria abitazione o attività.
Lavaggio contenitori	Il lavaggio è a cura dell'utente.
Rilevamento dati	/
Frequenza	La frequenza di raccolta è quindicinale a settimane alterne rispetto alla raccolta degli imballaggi in plastica + lattine. La giornata di raccolta è indicata nella TABELLA CALENDARIO. Orario di raccolta: dalle ore 6.00 del mattino.
Altre informazioni	Nel caso in cui la produzione di rifiuto di carta/cartone ecceda la capienza dei contenitori in dotazione, il conferimento può avvenire con le seguenti modalità: <ul style="list-style-type: none"> <li>• utilizzo di sacchi e borse di carta, scatole di cartone, pacchi di carta legati con spago in fibra naturale;</li> <li>• il cartone può anche essere conferito sfuso, ripiegato e appiattito.</li> </ul>

<b>IMBALLAGGI IN PLASTICA + LATTINE</b>	
Utenze interessate	Utenze Domestiche Utenze Non Domestiche
Modalità di conferimento	Porta a Porta (per particolari esigenze anche nei Centri di Raccolta)
Fornitura o ubicazione contenitori	Il conferimento dei rifiuti avviene posizionando il sacchetto di colore azzurro, da parte delle utenze, nelle immediate vicinanze della propria abitazione o attività.
Lavaggio contenitori	Il lavaggio dei contenitori è a cura dell'utente.
Rilevamento dati	/
Frequenza	La frequenza di raccolta è quindicinale a settimane alterne rispetto alla raccolta di carta/cartone e la giornata di raccolta è indicata nella TABELLA CALENDARIO. Orario di raccolta: dalle ore 6.00 del mattino.
Altre informazioni	In caso la produzione di rifiuto ecceda la capienza dei contenitori in dotazione il conferimento dei rifiuti può avvenire con le seguenti modalità: <ul style="list-style-type: none"> <li>• sacchi di plastica trasparenti (escluso colore giallo e rosso);</li> <li>• le cassette di plastica per ortofrutticoli e altri imballaggi di grandi dimensioni possono essere conferite sfuse.</li> </ul>

### **IMBALLAGGI IN VETRO E VETRO**

Utenze interessate	Utenze Domestiche Utenze Non Domestiche
Modalità di conferimento	Porta a Porta (per particolari esigenze anche nei Centri di Raccolta)
Fornitura o ubicazione contenitori	Il conferimento dei rifiuti avviene posizionando il bidoncino di colore verde, da parte delle utenze, nelle immediate vicinanze della propria abitazione o attività.
Lavaggio contenitori	Il lavaggio dei contenitori è a cura dell'utente.
Rilevamento dati	/
Frequenza	La frequenza di raccolta è quindicinale. La giornata di raccolta è indicata nella TABELLA CALENDARIO. Orario di raccolta: dalle ore 6.00 del mattino.
Altre informazioni	Nel caso in cui la produzione di rifiuto ecceda la capienza dei contenitori in dotazione il conferimento dei rifiuti può avvenire con le seguenti modalità: <ul style="list-style-type: none"> <li>• utilizzo di secchio o bacinella da porre a fianco al contenitore assegnato (non è consentito l'uso di scatole in cartone)</li> </ul>

<b>ORGANICO UMIDO</b>	
Utenze interessate	Utenze Domestiche Utenze Non Domestiche
Modalità di conferimento	Porta a Porta
Fornitura o ubicazione contenitori	Il conferimento dei rifiuti avviene posizionando il bidoncino di colore marrone, da parte delle utenze, nelle immediate vicinanze della propria abitazione o attività.
Lavaggio contenitori	Il lavaggio dei contenitori è a cura dell'utente.
Rilevamento dati	/
Frequenza	La frequenza di raccolta è bisettimanale da maggio a settembre, settimanale da ottobre ad aprile. Le giornate di raccolta sono indicate nella TABELLA CALENDARIO. Orario di raccolta: dalle ore 2.00 del mattino.
Altre informazioni	Il servizio viene offerto a tutti gli utenti, con possibilità di rinunciare al servizio in caso di compostaggio domestico o di comunità. Nel caso in cui la produzione di rifiuto ecceda la capienza dei contenitori in dotazione il conferimento dei rifiuti può avvenire con le seguenti modalità: <ul style="list-style-type: none"> <li>• utilizzo di secchio o bacinella da porre a fianco del contenitore assegnato.</li> </ul>

<b>SECCO RESIDUO</b>	
Utenze interessate	Utenze Domestiche Utenze Non Domestiche
Modalità di conferimento	Porta a Porta
Fornitura o ubicazione contenitori	Il conferimento dei rifiuti avviene posizionando il bidoncino di colore grigio con all'interno il sacchetto fornito dal Gestore o altro sacchetto trasparente, nelle immediate vicinanze della propria abitazione. Per le utenze non domestiche è previsto in alternativa la fornitura di cassonetti da litri 1100, da posizionarsi solamente nella giornata di raccolta nelle immediate vicinanze della propria attività.
Lavaggio contenitori	Il lavaggio dei contenitori è a cura dell'utente.
Rilevamento dati	/

Frequenza	La frequenza di raccolta è settimanale. La giornata di raccolta è indicata nella TABELLA CALENDARIO. Orario di raccolta: dalle ore 2.00 del mattino.
Altre informazioni	/

### TABELLA CALENDARIO

SERVIZIO DI RACCOLTA	LUN	MAR	MER	GIO	VEN	SAB
CARTA/CARTONE (quindicinale a settimane alterne)						
IMBALL. PLASTICA+LATTINE (quindicinale a settimane alterne)						
IMBALL. VETRO E VETRO (quindicinale a settimane alterne)						
ORGANICO UMIDO (bisettimanale e settimanale)*						
SECCO RESIDUO (settimanale)						

\* bisettimanale da maggio a settembre, settimanale il sabato da ottobre ad aprile.

Per le giornate effettive di raccolta, tenuto conto di eventuali festività, il calendario di raccolta per l'anno 2023 è quello di seguito indicato:

### ANNO 2023

#### Raccolta CARTA/CARTONE:

GEN	FEB	MAR	APR	MAG	GIU	LUG	AGO	SET	OTT	NOV	DIC
10	07	07	04	02	13	11	08	05	03	14	12
24	21	21	18	16	27	25	22	19	17	28	26
				30					31		

#### Raccolta IMBALL. PLASTICA + LATTINE:

GEN	FEB	MAR	APR	MAG	GIU	LUG	AGO	SET	OTT	NOV	DIC
03	14	14	11	09	06	04	01	12	10	07	05
17	28	28	25	23	20	18	15	26	24	21	19
31							29				

#### Raccolta IMBALL. VETRO E VETRO

GEN	FEB	MAR	APR	MAG	GIU	LUG	AGO	SET	OTT	NOV	DIC
10	07	07	04	02	13	11	08	05	03	14	12
24	21	21	18	16	27	25	22	19	17	28	26
				30					31		

#### Raccolta UMIDO-ORGANICO

GEN	FEB	MAR	APR	MAG	GIU	LUG	AGO	SET	OTT	NOV	DIC
04	01	01	05	03	03	01	02	02	04	01	06
11	08	08	12	06	07	05	05	06	11	08	13
18	15	15	19	10	10	08	09	09	18	15	20
25	22	22	26	13	14	12	12	13	25	22	27
		29		17	17	15	16	16		29	
				20	21	19	19	20			
				24	24	22	23	23			
				27	28	26	26	27			
				31		29	30	30			

**Raccolta SECCO RESIDUO**

GEN	FEB	MAR	APR	MAG	GIU	LUG	AGO	SET	OTT	NOV	DIC
07	04	04	01	06	03	01	05	02	07	04	02
14	11	11	08	13	10	08	12	09	14	11	09
21	18	18	15	20	17	15	19	16	21	18	16
28	25	25	22	27	24	22	26	23	28	25	23
			29			29		30			30

**TIPOLOGIE DI RIFIUTI RACCOLTE CON MODALITÀ MISTA, A DOMICILIO SU RICHIESTA, OPPURE PRESSO IL CENTRO DI RACCOLTA.**

<b>Ingombranti, metallo, verde, legno, Raee (Rifiuti da apparecchiature elettriche ed elettroniche)</b>	
Utenze interessate	Utenze Domestiche Utenze non domestiche (solo per i rifiuti indicati nell'allegato L-quater del D.lgs 116/2020 e per i RAEE secondo la normativa D.lgs. 49/2014 e Accordo Anci-CdCRAEE).
Modalità di conferimento	Raccolta domiciliare Centro di Raccolta
Fornitura o ubicazione contenitori	/
Lavaggio contenitori	/
Rilevamento dati	Rilevamento dati ai fini di un'eventuale fatturazione.
Frequenza	Le giornate di servizio per la raccolta domiciliare sono stabilite nel Programma delle attività di raccolta e trasporto reperibile all'indirizzo internet <a href="http://www.aet2000.it">www.aet2000.it</a> .
Altre informazioni	/

**TIPOLOGIE DI RIFIUTI RACCOLTE PRESSO IL CENTRO DI RACCOLTA.**

<b>oli e grassi vegetali, batterie e accumulatori al piombo, olio motore, imballaggi di sostanze pericolose, Inerti, lastre vetro, cartucce e toner esausti, pile scariche, farmaci scaduti, abbigliamento, tessili</b>	
Utenze interessate	Utenze Domestiche Utenze Non Domestiche (solo per i rifiuti indicati nell'allegato L-quater del D.lgs 116/2020).
Modalità di conferimento	Possono essere conferiti presso il Centro di raccolta.
Fornitura o ubicazione contenitori	Per le pile e i farmaci, sono inoltre presenti dei contenitori stradali o ubicati presso le relative attività correlate (tabacchini, negozi di elettronica, farmacie, ambulatori, ecc.).
Lavaggio contenitori	/
Rilevamento dati	Il rilevamento dei dati avviene solamente per gli accessi presso i CDR.
Frequenza	Non c'è una frequenza di svuotamento dei contenitori, bensì al riempimento dello stesso.
Altre informazioni	/

**TIPOLOGIE DI RIFIUTI RACCOLTE PRESSO CONTENITORI STRADALI O PRESSO UTENZE CORRELATE**

<b>Farmaci scaduti e Pile scariche</b>	
Utenze interessate	Utenze Domestiche

Modalità di conferimento	Conferimento presso contenitori posizionati lungo le strade o presso le utenze correlate.
Fornitura o ubicazione contenitori	Ubicazione contenitori per <b>Farmaci scaduti</b> : - via Roma 76, c/o parcheggio (a fianco al distributore) Ubicazione contenitori per <b>Pile scariche</b> : - via Roma 76, c/o parcheggio (a fianco al distributore)
Lavaggio contenitori	A cura del Gestore
Rilevamento dati	/
Frequenza	La frequenza di svuotamento dei contenitori dei farmaci scaduti e quella delle pile scariche è mensile.
Altre informazioni	/

### 2.5 SERVIZIO DOMICILIARE A CHIAMATA

Il Gestore garantisce gratuitamente il ritiro a domicilio su chiamata dei seguenti rifiuti e per un quantitativo massimo pari a 5 (cinque) pezzi, entro un limite massimo complessivo di 1 mc c.a. per ciascun ritiro: Ingombranti, verde, rifiuti in legno di grandi dimensioni, raee (rifiuti da apparecchiature elettriche/elettroniche).

### 2.6 CENTRO DI RACCOLTA

Indirizzo:	<b>PAULARO, LOCALITÀ AONES</b>
Orari:	<b>mercoledì dalle 13.00 alle 16.00</b> <b>sabato dalle 9.00 alle 11.45</b>
Rifiuti conferibili	<b>Ingombranti, metallo, verde, legno, Raee (Rifiuti da apparecchiature elettriche ed elettroniche), Plastiche dure, oli e grassi vegetali, pitture e vernici, batterie e accumulatori al piombo, olio motore, imballaggi di sostanze pericolose, bombolette spray, Inerti, pneumatici, lastre vetro, cartucce e toner esauriti, pile scariche, farmaci scaduti, abbigliamento, tessili, carta/cartone.</b> <b>Sono conferibili anche altri rifiuti da raccolta porta a porta, previo accordo con il gestore.</b>

### 2.7 INFO/SEGNALAZIONI/RECLAMI

I reclami inerenti questa sezione seguono le indicazioni di cui al punto 4.8 della parte generale della Carta della Qualità dei Servizi.

## 3. SERVIZIO DI SPAZZAMENTO

### 3.1 GESTORE

**COMUNE DI PAULARO**

### 3.2 PUNTI DI CONTATTO

Servizio di spazzamento e lavaggio strade	
Tel./Numero verde	<b>Tel. 0433 70026 int. 1 2</b>
Mail	<b>tecnico2@comune.paularo.ud.it</b>



Pec	<b>comune.paularo@certgov.fvg.it</b>
Sportello	<b>Presso gli uffici tecnici siti nella sede municipale Lunedì, Mercoledì e Venerdì 10.00 - 12.00 Sabato 9.30 – 11.30</b>

### 3.3 PROGRAMMA/MAPPATURA

La frequenza del servizio di spazzamento è di circa 3/4 volte all'anno e viene effettuata unicamente sulla viabilità principale sia nel capoluogo che nelle frazioni ed è uguale per tutto il territorio comunale. L'attrezzatura in uso al servizio di spazzamento è la spazzatrice comunale con l'ausilio di operatori a terra dotati di soffiatori.

MESI/PERIODO	Eventi/manifestazioni	Luoghi
FEBBRAIO	Carnevale	Vie indicate nella Tabella A
AGOSTO	ultimo fine settimana	Festa dei Mistirs
ESTATE	/	In tutte le vie
AUTUNNO	Caduta foglie	In tutte le vie

Tabella A - Elenco vie/piazze

Paularo	Piazza Julia
	Piazza Nascimbeni
	Via Piave
	Via Pontebba
	Piazza IV novembre
	Via Roma
	Via S. Sbrizzai
Frazione Dierico	Via. N. Sartori

Tabella B - Elenco vie/piazze

Paularo	Piazza Julia
	Piazza Nascimbeni
	Via Piave
	Via Pontebba
	Piazza IV novembre
	Via Roma
	Via S. Sbrizzai
Frazione Villamezzo	Largo Canciani
	Via G. da Udine
	Via J. Linussio
	Via A. Manzoni
	Via G. Marconi
Frazione Villafuori	Piazza Giacomo Bellina

I cestini vengono svuotati periodicamente secondo necessità.

### 3.4 INFO/SEGNALAZIONI/RECLAMI

I reclami inerenti questa sezione seguono le indicazioni di cui al punto 4.8 della parte generale della Carta della Qualità dei Servizi.

## 4. ALTRI SERVIZI SECONDARI DI GESTIONE DEI RIFIUTI URBANI

### 4.1. GESTORE

**A&T 2000 SPA**

### 4.2. PUNTI DI CONTATTO

Altri servizi secondari di gestione dei rifiuti urbani	
Tel./Numero verde	<b>800 482760 – opzione 1</b>
Mail	<b>tecnico@aet2000.it</b>
Pec	<b>aet2000@pec.it</b>
Sportello	/

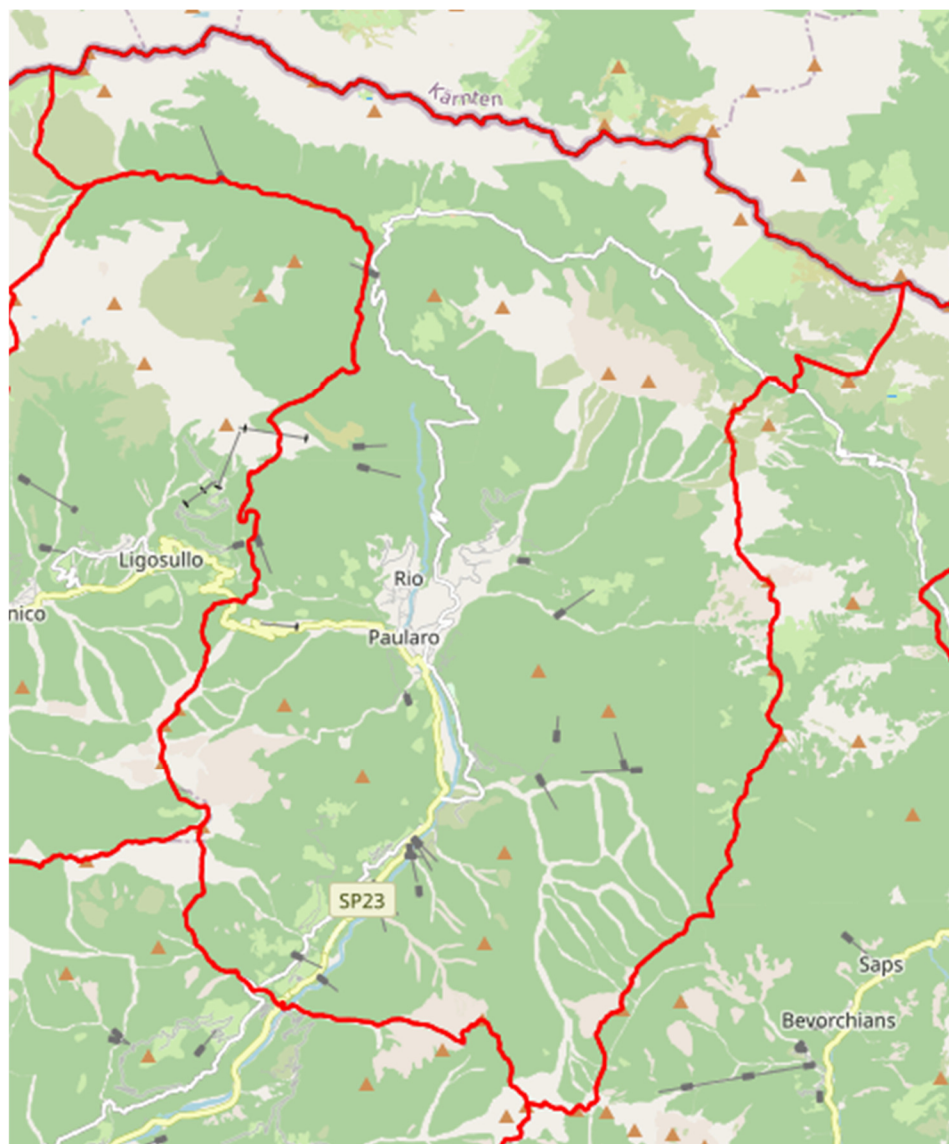
### 4.3. ALTRI SERVIZI

Servizio gestione dei rifiuti abbandonati	
Modalità	Per i rifiuti rinvenuti sulle strade e aree pubbliche o sulle strade e aree private comunque soggette ad uso pubblico o sulle spiagge marittime e lacuali e sulle rive dei corsi d'acqua, il Gestore A&T 2000 SPA provvede a effettuare un sopralluogo e a organizzare la loro rimozione nei tempi e nei modi ritenuti più idonei. In caso di situazioni di pericolo e urgenza, si applicano le disposizioni di cui al punto 4.16 della presente Carta CdQ.
Programmazione	/
Altre informazioni	Le segnalazioni di rifiuti abbandonati devono essere effettuate al Comune o alla polizia locale, i quali provvederanno all'inoltro al Gestore.

Servizio gestione delle manifestazioni ed eventi	
Modalità	Per la corretta gestione dei rifiuti, entro i 15 giorni antecedenti all'evento, gli organizzatori dell'evento trasmettono al Gestore A&T 2000 SPA, tutte le informazioni utili, comprese le date e il luogo della manifestazione. Il soggetto responsabile dell'organizzazione dell'iniziativa provvede alla stipula di apposita convenzione con A&T 2000 SPA entro 7 giorni dall'inizio della manifestazione.
Programmazione	La programmazione avviene secondo le indicazioni concordate con il Gestore, in base ai servizi richiesti.
Altre informazioni	/

## MAPPATURA AREE DENSITÀ ABITATIVA, TURISTICHE E DI PREGIO

### TERRITORIO DEL COMUNE DI PAULARO



Ai fini del recupero dei servizi di raccolta rifiuti e di spazzamento, tutto il territorio comunale è considerato a medio/bassa densità abitativa.