



CARTA DELLA QUALITA' DEL SERVIZIO INTEGRATO DI GESTIONE DEI RIFIUTI URBANI

Friuli-Venezia Giulia

ALLEGATO B

SCHEDE DI DETTAGLIO

COMUNE DI VILLA SANTINA

In vigore dal 01/01/2023

AMBITI DI COMPETENZA DEI GESTORI

La tabella riassume i Gestori di riferimento per ciascun servizio facente parte della gestione integrata dei rifiuti urbani.

| TIPOLOGIA DI SERVIZIO | GESTORE | CERTIFICAZIONI |
|---|-------------------------|-----------------------|
| 1.1. SERVIZIO DI GESTIONE DELLE TARIFFE E RAPPORTO CON GLI UTENTI | COMUNE DI VILLA SANTINA | / |
| 1.2. SERVIZIO DI RACCOLTA E TRASPORTO RIFIUTI | A&T 2000 SPA | / |
| 1.3. SERVIZIO DI SPAZZAMENTO E LAVAGGIO STRADE | COMUNE DI VILLA SANTINA | / |
| 1.4. ALTRI SERVIZI SECONDARI DI GESTIONE DEI RIFIUTI URBANI | A&T 2000 SPA | / |

1. SERVIZIO DI GESTIONE DELLE TARIFFE E RAPPORTO CON GLI UTENTI

1.1 GESTORE

COMUNE DI VILLA SANTINA

1.2 PUNTI DI CONTATTO

| Servizio di gestione delle tariffe e rapporto con gli utenti | |
|---|--|
| Tel./Numero verde | Tel.: 0433 487711 |
| Mail | tributi@carnia.comunitafvg.it |
| Pec | comune.villasantina@certgov.fvg.it |
| Sportello | Presso Ufficio Tributario Comune sito in Via Carnia Libera 1944, n.29 a Tolmezzo Lunedì 08.30 - 12.30 Martedì 09.00 - 12.00 Mercoledì 09.00 - 12.00 Giovedì 09.00 - 12.00 / 14.00-17.00 Venerdì 09.00 - 12.00 |

1.3 ATTIVAZIONE/VARIAZIONE/CESSAZIONE

Le utenze residenti nel Comune di VILLA SANTINA devono presentare richiesta/dichiarazione di attivazione/variazione/cessazione del servizio al Gestore entro il 30 giugno dell'anno successivo dalla data di inizio dell'evento, , su apposito modulo reperibile sul sito internet del Gestore.

1.4 MODALITÀ E PERIODICITÀ DEI PAGAMENTI

Il costo del servizio di raccolta dei rifiuti urbani è imputato alle singole utenze attraverso l'emissione periodica di avvisi di pagamento. Le scadenze per il pagamento degli avvisi di pagamento sono riportate nel documento stesso. La tariffa di gestione dei rifiuti urbani viene incassata direttamente dal Gestore attraverso il modello F24.

1.5 CONSEGNA CONTENITORI

Il Gestore rende disponibili le attrezzature per la raccolta dei rifiuti con il sistema Porta a porta. La prima fornitura di contenitori è disponibile presso lo sportello dedicato di cui al punto 1.2.

Per le successive necessità di contenitori e/o per le sostituzioni, la consegna è effettuata presso la sede comunale, previa compilazione di apposito modulo. Per le utenze non domestiche, la consegna dei contenitori con volumetria superiore a litri 240 è effettuata a domicilio entro 10 giorni lavorativi, previo sopralluogo..

1.6 RETTIFICA IMPORTI

La rettifica degli importi, a seguito dell'iter di valutazione sull'ammissibilità della richiesta è 120 giorni lavorativi dalla data di ricezione.

1.7 RATEIZZAZIONE

La dilazione di pagamento attuata attraverso la rateizzazione avviene attraverso le seguenti modalità:

- Rateizzazione secondo le modalità indicate al punto 4.10 della parte generale dalla Carta della Qualità dei Servizi;
- Rateizzazione a seguito di emissione di avviso di accertamento secondo a quanto disposto dall'art. 1 della L. 160/2019.

1.8 INFO/RECLAMI

I reclami inerenti questa sezione seguono le indicazioni di cui al punto 4.7 della parte generale della Carta della Qualità dei Servizi.

2. SERVIZIO DI RACCOLTA E TRASPORTO RIFIUTI

2.1 GESTORE

A&T 2000 S.P.A.

| | |
|-----------------------------|---|
| Attività svolte dal Gestore | Servizio di raccolta, trasporto e trattamento rifiuti |
| | Servizi domiciliari |
| | Risposte a informazioni/ segnalazioni su reclami |

2.2 PUNTI DI CONTATTO

| Servizio di raccolta e trasporto rifiuti | |
|--|----------------------|
| Tel./Numero verde | 800 482760 opzione 1 |
| Mail | raccolte@aet2000.it |
| Pec | aet2000@pec.it |
| Sportello | / |

2.3 CONSEGNA CONTENITORI

Il Gestore mette a disposizione un idoneo numero di contenitori, anche a perdere, per le diverse frazioni di rifiuti urbani, sulla base del tipo di utenza, dell'accessibilità e della conformazione urbanistica delle varie

zone territoriali e delle modalità di raccolta. Compatibilmente con le modalità di svolgimento del servizio stabilite al successivo punto 2.4, l'utilizzo di eventuali contenitori di proprietà privata è consentito solo previa autorizzazione del Gestore.

| | |
|--------------------------------|-------------------------------------|
| Fornitura sacchetti | Avviene presso gli uffici comunali. |
| Fornitura contenitori raccolta | Avviene presso gli uffici comunali. |

2.4 MODALITÀ DI EROGAZIONE E CALENDARIO DI RACCOLTA

TIPOLOGIE DI RIFIUTI RACCOLTE CON LA MODALITÀ PORTA A PORTA

| CARTA/CARTONE | |
|------------------------------------|--|
| Utenze interessate | Utenze Domestiche Utenze Non Domestiche |
| Modalità di conferimento | Porta a Porta (per particolari esigenze anche nei Centri di Raccolta) |
| Fornitura o ubicazione contenitori | Il conferimento dei rifiuti avviene posizionando il bidoncino di colore giallo, da parte delle utenze, nelle immediate vicinanze della propria abitazione o attività. |
| Lavaggio contenitori | Il lavaggio è a cura dell'utente. |
| Rilevamento dati | / |
| Frequenza | La frequenza di raccolta è quindicinale a settimane alterne rispetto alla raccolta degli imballaggi in plastica + lattine. La giornata di raccolta è indicata nella TABELLA CALENDARIO. Orario di raccolta: dalle ore 6.00 del mattino. |
| Altre informazioni | Nel caso in cui la produzione di rifiuto di carta/cartone ecceda la capienza dei contenitori in dotazione, il conferimento può avvenire con le seguenti modalità: <ul style="list-style-type: none"> • utilizzo di sacchi e borse di carta, scatole di cartone, pacchi di carta legati con spago in fibra naturale; • il cartone può anche essere conferito sfuso, ripiegato e appiattito. |

| IMBALLAGGI IN PLASTICA + LATTINE | |
|---|---|
| Utenze interessate | Utenze Domestiche Utenze Non Domestiche |
| Modalità di conferimento | Porta a Porta (per particolari esigenze anche nei Centri di Raccolta) |
| Fornitura o ubicazione contenitori | Il conferimento dei rifiuti avviene posizionando il sacchetto di colore azzurro, da parte delle utenze, nelle immediate vicinanze della propria abitazione o attività. |
| Lavaggio contenitori | Il lavaggio dei contenitori è a cura dell'utente. |
| Rilevamento dati | / |
| Frequenza | La frequenza di raccolta è quindicinale a settimane alterne rispetto alla raccolta di carta/cartone e la giornata di raccolta è indicata nella TABELLA CALENDARIO. Orario di raccolta: dalle ore 6.00 del mattino. |
| Altre informazioni | In caso la produzione di rifiuto ecceda la capienza dei contenitori in dotazione il conferimento dei rifiuti può avvenire con le seguenti modalità: <ul style="list-style-type: none"> • sacchi di plastica trasparenti (escluso colore giallo e rosso); • le cassette di plastica per ortofrutticoli e altri imballaggi di grandi dimensioni possono essere conferite sfuse. |

| IMBALLAGGI IN VETRO E VETRO | |
|------------------------------------|---|
| Utenze interessate | Utenze Domestiche Utenze Non Domestiche |
| Modalità di conferimento | Porta a Porta (per particolari esigenze anche nei Centri di Raccolta) |
| Fornitura o ubicazione contenitori | Il conferimento dei rifiuti avviene posizionando il bidoncino di colore verde, da parte delle utenze, nelle immediate vicinanze della propria abitazione o attività. |
| Lavaggio contenitori | Il lavaggio dei contenitori è a cura dell'utente. |
| Rilevamento dati | / |
| Frequenza | La frequenza di raccolta è quindicinale. La giornata di raccolta è indicata nella TABELLA CALENDARIO. Orario di raccolta: dalle ore 6.00 del mattino. |
| Altre informazioni | Nel caso in cui la produzione di rifiuto ecceda la capienza dei contenitori in dotazione il conferimento dei rifiuti può avvenire con le seguenti modalità: <ul style="list-style-type: none"> • utilizzo di secchio o bacinella da porre a fianco al contenitore assegnato (non è consentito l'uso di scatole in cartone) |

| ORGANICO UMIDO | |
|------------------------------------|--|
| Utenze interessate | Utenze Domestiche Utenze Non Domestiche |
| Modalità di conferimento | Porta a Porta |
| Fornitura o ubicazione contenitori | Il conferimento dei rifiuti avviene posizionando il bidoncino di colore marrone, da parte delle utenze, nelle immediate vicinanze della propria abitazione o attività. |
| Lavaggio contenitori | Il lavaggio dei contenitori è a cura dell'utente. |
| Rilevamento dati | / |
| Frequenza | La frequenza di raccolta è bisettimanale da maggio a settembre, settimanale da ottobre ad aprile. Le giornate di raccolta sono indicate nella TABELLA CALENDARIO. Orario di raccolta: dalle ore 2.00 del mattino. |
| Altre informazioni | Il servizio viene offerto a tutti gli utenti, con possibilità di rinunciare al servizio in caso di compostaggio domestico o di comunità. Nel caso in cui la produzione di rifiuto ecceda la capienza dei contenitori in dotazione il conferimento dei rifiuti può avvenire con le seguenti modalità: <ul style="list-style-type: none"> • utilizzo di secchio o bacinella da porre a fianco del contenitore assegnato. |

| SECCO RESIDUO | |
|--------------------------|--|
| Utenze interessate | Utenze Domestiche Utenze Non Domestiche |
| Modalità di conferimento | Porta a Porta |

| | |
|------------------------------------|---|
| Fornitura o ubicazione contenitori | Il conferimento dei rifiuti avviene posizionando il bidoncino di colore grigio con all'interno il sacchetto fornito dal Gestore o altro sacchetto trasparente, nelle immediate vicinanze della propria abitazione. Per le utenze non domestiche è previsto in alternativa la fornitura di cassonetti da litri 1100, da posizionarsi solamente nella giornata di raccolta nelle immediate vicinanze della propria attività. |
| Lavaggio contenitori | Il lavaggio dei contenitori è a cura dell'utente. |
| Rilevamento dati | / |
| Frequenza | La frequenza di raccolta è settimanale. La giornata di raccolta è indicata nella TABELLA CALENDARIO. Orario di raccolta: dalle ore 2.00 del mattino. |
| Altre informazioni | / |

TABELLA CALENDARIO

| SERVIZIO DI RACCOLTA | LUN | MAR | MER | GIO | VEN | SAB |
|--|-----|-----|-----|-----|-----|-----|
| CARTA/CARTONE (quindicinale a settimane alterne) | | | | | | |
| IMBALL. PLASTICA+LATTINE (quindicinale a settimane alterne) | | | | | | |
| IMBALL. VETRO E VETRO (quindicinale a settimane alterne) | | | | | | |
| ORGANICO UMIDO (bisetimanale e settimanale*) | | | | | | |
| SECCO RESIDUO (settimanale) | | | | | | |

*bisetimanale da maggio a settembre, settimanale il sabato da ottobre ad aprile

Per le giornate effettive di raccolta, tenuto conto di eventuali festività, il calendario di raccolta per l'anno 2023 è quello di seguito indicato:

ANNO 2023

Raccolta CARTA/CARTONE:

| GEN | FEB | MAR | APR | MAG | GIU | LUG | AGO | SET | OTT | NOV | DIC |
|-----|-----|-----|-----|-----|-----|-----|-----|-----|-----|-----|-----|
| 10 | 07 | 07 | 04 | 02 | 13 | 11 | 08 | 05 | 03 | 14 | 12 |
| 24 | 21 | 21 | 18 | 16 | 27 | 25 | 22 | 19 | 17 | 28 | 26 |
| | | | | 30 | | | | | 31 | | |

Raccolta IMBALL. PLASTICA + LATTINE:

| GEN | FEB | MAR | APR | MAG | GIU | LUG | AGO | SET | OTT | NOV | DIC |
|-----|-----|-----|-----|-----|-----|-----|-----|-----|-----|-----|-----|
| 03 | 14 | 14 | 11 | 09 | 06 | 04 | 01 | 12 | 10 | 07 | 05 |
| 17 | 28 | 28 | 25 | 23 | 20 | 18 | 15 | 26 | 24 | 21 | 19 |
| 31 | | | | | | | 29 | | | | |

Raccolta IMBALL. VETRO E VETRO

| GEN | FEB | MAR | APR | MAG | GIU | LUG | AGO | SET | OTT | NOV | DIC |
|-----|-----|-----|-----|-----|-----|-----|-----|-----|-----|-----|-----|
| 03 | 14 | 14 | 11 | 09 | 06 | 04 | 01 | 12 | 10 | 07 | 05 |
| 17 | 28 | 28 | 25 | 23 | 20 | 18 | 15 | 26 | 24 | 21 | 19 |
| 31 | | | | | | | 29 | | | | |

Raccolta UMIDO-ORGANICO (VEDERE ARTA)

| GEN | FEB | MAR | APR | MAG | GIU | LUG | AGO | SET | OTT | NOV | DIC |
|-----|-----|-----|-----|-----|-----|-----|-----|-----|-----|-----|-----|
| 04 | 01 | 01 | 05 | 03 | 03 | 01 | 02 | 02 | 04 | 01 | 06 |
| 11 | 08 | 08 | 12 | 06 | 07 | 05 | 05 | 06 | 11 | 08 | 13 |
| 18 | 15 | 15 | 19 | 10 | 10 | 08 | 09 | 09 | 18 | 15 | 20 |
| 25 | 22 | 22 | 26 | 13 | 14 | 12 | 12 | 13 | 25 | 22 | 27 |
| | | 29 | | 17 | 17 | 15 | 16 | 16 | | 29 | |
| | | | | 20 | 21 | 19 | 19 | 20 | | | |
| | | | | 24 | 24 | 22 | 23 | 23 | | | |
| | | | | 27 | 28 | 26 | 26 | 27 | | | |
| | | | | 31 | | 29 | 30 | 30 | | | |

Raccolta SECCO RESIDUO

| GEN | FEB | MAR | APR | MAG | GIU | LUG | AGO | SET | OTT | NOV | DIC |
|-----|-----|-----|-----|-----|-----|-----|-----|-----|-----|-----|-----|
| 07 | 04 | 04 | 01 | 06 | 03 | 01 | 05 | 02 | 07 | 04 | 02 |
| 14 | 11 | 11 | 08 | 13 | 10 | 08 | 12 | 09 | 14 | 11 | 09 |
| 21 | 18 | 18 | 15 | 20 | 17 | 15 | 19 | 16 | 21 | 18 | 16 |
| 28 | 25 | 25 | 22 | 27 | 24 | 22 | 26 | 23 | 28 | 25 | 23 |
| | | | 29 | | | 29 | | 30 | | | 30 |

TIPOLOGIE DI RIFIUTI RACCOLTE CON MODALITÀ MISTA, A DOMICILIO SU RICHIESTA, OPPURE PRESSO IL CENTRO DI RACCOLTA.

| Ingombranti, metallo, verde, legno, Raee (Rifiuti da apparecchiature elettriche ed elettroniche) | |
|---|--|
| Utenze interessate | Utenze Domestiche Utenze non domestiche (solo per i rifiuti indicati nell'allegato L-quater del D.lgs 116/2020 e per i RAEE secondo la normativa D.lgs. 49/2014 e Accordo Anci-CdCRAEE). |
| Modalità di conferimento | Raccolta domiciliare Centro di Raccolta |
| Fornitura o ubicazione contenitori | / |
| Lavaggio contenitori | / |
| Rilevamento dati | Rilevamento dati ai fini di un'eventuale fatturazione. |
| Frequenza | Le giornate di servizio per la raccolta domiciliare sono stabilite nel Programma delle attività di raccolta e trasporto reperibile all'indirizzo internet www.aet2000.it . |
| Altre informazioni | / |

TIPOLOGIE DI RIFIUTI RACCOLTE PRESSO IL CENTRO DI RACCOLTA.

| oli e grassi vegetali, batterie e accumulatori al piombo, olio motore, imballaggi di sostanze pericolose, Inerti, lastre vetro, cartucce e toner esausti, pile scariche, farmaci scaduti, abbigliamento, tessuti | |
|---|---|
| Utenze interessate | Utenze Domestiche Utenze Non Domestiche (solo per i rifiuti indicati nell'allegato L-quater del D.lgs 116/2020). |
| Modalità di conferimento | Possono essere conferiti presso il Centro di raccolta. |

| | |
|------------------------------------|--|
| Fornitura o ubicazione contenitori | Per le pile e i farmaci, sono inoltre presenti dei contenitori stradali o ubicati presso le relative attività correlate (tabacchini, negozi di elettronica, farmacie, ambulatori, ecc.). |
| Lavaggio contenitori | / |
| Rilevamento dati | Il rilevamento dei dati avviene solamente per gli accessi presso i CDR. |
| Frequenza | Non c'è una frequenza di svuotamento dei contenitori, bensì al riempimento dello stesso. |
| Altre informazioni | / |

TIPOLOGIE DI RIFIUTI RACCOLTE PRESSO CONTENITORI STRADALI O PRESSO UTENZE CORRELATE

| Farmaci scaduti e Pile scariche | |
|--|---|
| Utenze interessate | Utenze Domestiche |
| Modalità di conferimento | Conferimento presso contenitori posizionati lungo le strade o presso le utenze correlate. |
| Fornitura o ubicazione contenitori | Ubicazione contenitori per Farmaci scaduti : - Via della Repubblica 15, c/o ex ambulatorio Ubicazione contenitori per Pile scariche : - Piazza Venezia 21 - Invillino, c/o ex miniera |
| Lavaggio contenitori | A cura del Gestore |
| Rilevamento dati | / |
| Frequenza | La frequenza di svuotamento dei contenitori dei farmaci scaduti e quella delle pile scariche è mensile. |
| Altre informazioni | / |

2.5 SERVIZIO DOMICILIARE A CHIAMATA

Il Gestore garantisce gratuitamente il ritiro a domicilio su chiamata dei seguenti rifiuti e per un quantitativo massimo pari a 5 (cinque) pezzi, entro un limite massimo complessivo di 1 mc c.a. per ciascun ritiro: Ingombranti, verde, rifiuti in legno di grandi dimensioni, raee (rifiuti da apparecchiature elettriche/elettroniche).

2.6 CENTRO DI RACCOLTA

| | |
|---------------------|---|
| Indirizzo: | VILLA SANTINA, ZONA INDUSTRIALE VIA COMUNITÀ EUROPEA |
| Orari: | martedì, giovedì e venerdì dalle 9.00 alle 12.00 mercoledì e sabato dalle 14.00 alle 17.00 |
| Rifiuti conferibili | Ingombranti, metallo, verde, legno, Raee (Rifiuti da apparecchiature elettriche ed elettroniche), , oli e grassi vegetali, batterie e accumulatori al piombo, olio motore, imballaggi di sostanze pericolose, Inerti, lastre vetro, cartucce e toner esauriti, pile scariche, farmaci scaduti, abbigliamento, tessili, carta/cartone. Sono conferibili anche altri rifiuti da raccolta porta a porta, previo accordo con il gestore. |

2.7 INFO/SEGNALAZIONI/RECLAMI

I reclami inerenti questa sezione seguono le indicazioni di cui al punto 4.8 della parte generale della Carta della Qualità dei Servizi.

3. SERVIZIO DI SPAZZAMENTO

3.1 GESTORE

COMUNE DI VILLA SANTINA

3.2 PUNTI DI CONTATTO

| Servizio di spazzamento e lavaggio strade | |
|---|---|
| Tel./Numero verde | Tel. 0433 748857 |
| Mail | tecnico@comune.villasantina.ud.itt |
| Pec | comune.villasantina@certgov.fvg.it |
| Sportello | Presso gli uffici tecnici di Via Renato Del Din 8/b a Tolmezzo da lunedì a venerdì dalle 10.30 alle 12.30 lunedì e giovedì dalle 17.00 alle 18.00 |

3.3 PROGRAMMA/MAPPATURA

Il servizio viene effettuato, anche manualmente, su strade, parcheggi, spazi pubblici o comunque soggetti ad uso pubblico. Il servizio comprende la viabilità comunale, le tratte interne della viabilità provinciale, regionale e/o statale e le strade private ad uso pubblico senza limitazioni quali cartelli, sbarre o cancelli, purché pavimentate e dotate di sistemi di smaltimento delle acque meteoriche.

Il servizio di spazzamento viene garantito secondo le necessità di ciascuna zona comunale. Lo spazzamento meccanizzato prevede il divieto di sosta temporaneo degli automezzi nel giorno di effettuazione del servizio.

I cestini stradali gettacarte vengono svuotati a frequenza settimanale.

3.4 INFO/SEGNALAZIONI/RECLAMI

I reclami inerenti questa sezione seguono le indicazioni di cui al punto 4.8 della parte generale della Carta della Qualità dei Servizi.

4. ALTRI SERVIZI SECONDARI DI GESTIONE DEI RIFIUTI URBANI

4.1. GESTORE

A&T 2000 SPA

4.2. PUNTI DI CONTATTO

| Altri servizi secondari di gestione dei rifiuti urbani | |
|--|------------------------|
| Tel./Numero verde | 800 482760 – opzione 1 |
| Mail | tecnico@aet2000.it |
| Pec | aet2000@pec.it |
| Sportello | / |

4.3. ALTRI SERVIZI

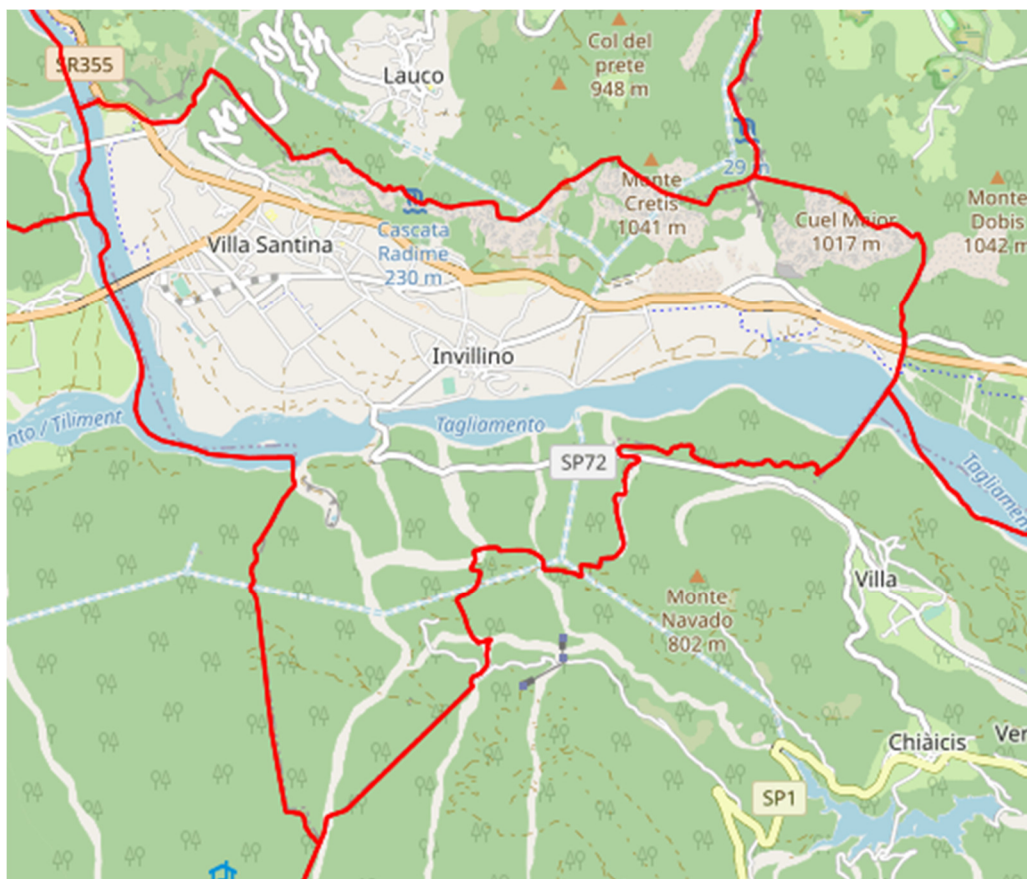
| Servizio gestione dei Centri di Raccolta | |
|---|--|
| Modalità | Il Centro di Raccolta viene gestito secondo un orario di apertura per il conferimento di alcune tipologie di rifiuti. Gli accessi sono regolati dall'identificazione dell'utente conferitore all'entrata. |
| Programmazione | Il centro di raccolta è aperto secondo gli orari indicati al punto 2.6 ed eventuali modifiche temporanee agli orari possono essere reperite nel sito internet www.aet2000.it . |
| Altre informazioni | Per la gestione del Centro di raccolta è presente un sistema informativo per la verifica degli accessi agli utenti del territorio comunale. |

| Servizio gestione dei rifiuti abbandonati | |
|--|--|
| Modalità | Per i rifiuti rinvenuti sulle strade e aree pubbliche o sulle strade e aree private comunque soggette ad uso pubblico o sulle spiagge marittime e lacuali e sulle rive dei corsi d'acqua, il Gestore A&T 2000 SPA provvede a effettuare un sopralluogo e a organizzare la loro rimozione nei tempi e nei modi ritenuti più idonei. In caso di situazioni di pericolo e urgenza, si applicano le disposizioni di cui al punto 4.16 della presente Carta CdQ. |
| Programmazione | / |
| Altre informazioni | Le segnalazioni di rifiuti abbandonati devono essere effettuate al Comune o alla polizia locale, i quali provvederanno all'inoltro al Gestore. |

| Servizio gestione delle manifestazioni ed eventi | |
|---|--|
| Modalità | Per la corretta gestione dei rifiuti, entro i 15 giorni antecedenti all'evento, gli organizzatori dell'evento trasmettono al Gestore A&T 2000 SPA, tutte le informazioni utili, comprese le date e il luogo della manifestazione. Il soggetto responsabile dell'organizzazione dell'iniziativa provvede alla stipula di apposita convenzione con A&T 2000 SPA entro 7 giorni dall'inizio della manifestazione. |
| Programmazione | La programmazione avviene secondo le indicazioni concordate con il Gestore, in base ai servizi richiesti. |
| Altre informazioni | / |

MAPPATURA AREE DENSITÀ ABITATIVA, TURISTICHE E DI PREGIO

TERRITORIO DEL COMUNE DI VILLA SANTINA



Ai fini del recupero dei servizi di raccolta rifiuti e di spazzamento, tutto il territorio comunale è considerato a medio/bassa densità abitativa.