



# **CARTA DELLA QUALITA' DEL SERVIZIO INTEGRATO DI GESTIONE DEI RIFIUTI URBANI**

Friuli-Venezia Giulia

ALLEGATO B

SCHEDE DI DETTAGLIO

**COMUNE DI MAGNANO IN RIVIERA**

In vigore dal 01/01/2023

## **AMBITI DI COMPETENZA DEI GESTORI**

La tabella riassume i Gestori di riferimento per ciascun servizio facente parte della gestione integrata dei rifiuti urbani.

<b>TIPOLOGIA DI SERVIZIO</b>	<b>GESTORE</b>	<b>CERTIFICAZIONI</b>
1.1. SERVIZIO DI GESTIONE DELLE TARIFFE E RAPPORTO CON GLI UTENTI	COMUNE DI MAGNANO IN RIVIERA	/
1.2. SERVIZIO DI RACCOLTA E TRASPORTO RIFIUTI	A&T 2000 SPA	/
1.3. SERVIZIO DI SPAZZAMENTO E LAVAGGIO STRADE	COMUNE DI MAGNANO IN RIVIERA	/
1.4. ALTRI SERVIZI SECONDARI DI GESTIONE DEI RIFIUTI URBANI	A&T 2000 SPA	/

### **1. SERVIZIO DI GESTIONE DELLE TARIFFE E RAPPORTO CON GLI UTENTI**

#### **1.1 GESTORE**

**COMUNE DI MAGNANO IN RIVIERA**

#### **1.2 PUNTI DI CONTATTO**

<b>Servizio di gestione delle tariffe e rapporto con gli utenti</b>	
Tel./Numero verde	<b>Tel. 0432.780917</b>
Mail	<b>protocollo@comune.magnanoinriviera.ud.it</b>
Pec	<b>protocollo@pec.comune.magnanoinriviera.ud.it</b>
Sportello	<b>PREVIO APPUNTAMENTO</b>

#### **1.3 ATTIVAZIONE/VARIAZIONE/CESSAZIONE**

Le utenze residenti nel Comune di MAGNANO IN RIVIERA devono presentare richiesta/dichiarazione di attivazione/variazione/cessazione del servizio al Gestore entro il 30 giugno dell'anno successivo dalla data di inizio dell'evento, su apposito modulo reperibile sul sito internet del Gestore.

#### **1.4 MODALITÀ E PERIODICITÀ DEI PAGAMENTI**

Il costo del servizio di raccolta dei rifiuti urbani è imputato alle singole utenze attraverso l'emissione periodica di avvisi di pagamento. Le scadenze per il pagamento degli avvisi di pagamento sono riportate nei documenti stessi. La tariffa di gestione dei rifiuti urbani viene incassata direttamente dal Gestore attraverso il modello F24.

#### **1.5 CONSEGNA CONTENITORI**

Il Gestore rende disponibili le attrezzature per la raccolta dei rifiuti con il sistema Porta a porta. La fornitura di contenitori è disponibile presso gli uffici comunali.

Per le utenze non domestiche, la consegna dei contenitori con volumetria superiore a litri 240 è effettuata a domicilio entro 10 giorni lavorativi, previo sopralluogo.

### **1.6 RETTIFICA IMPORTI**

La rettifica degli importi, a seguito dell'iter di valutazione sull'ammissibilità della richiesta è 120 giorni lavorativi dalla data di ricezione.

### **1.7 RATEIZZAZIONE**

La dilazione di pagamento attuata attraverso la rateizzazione avviene attraverso le seguenti modalità:

- Rateizzazione secondo le modalità indicate al punto 4.10 della parte generale della Carta della Qualità dei Servizi;
- Rateizzazione a seguito di emissione di avviso di accertamento secondo a quanto disposto dall'art. 1 della L. 160/2019.

### **1.8 INFO/RECLAMI**

I reclami inerenti questa sezione seguono le indicazioni di cui al punto 4.7 della parte generale della Carta della Qualità dei Servizi.

## **2. SERVIZIO DI RACCOLTA E TRASPORTO RIFIUTI**

### **2.1 GESTORE**

#### **A&T 2000 S.P.A.**

Attività svolte dal Gestore	Servizio di raccolta, trasporto e trattamento rifiuti
	Servizi domiciliari
	Risposte a informazioni/ segnalazioni su reclami

### **2.2 PUNTI DI CONTATTO**

<b>Servizio di raccolta e trasporto rifiuti</b>	
Tel./Numero verde	<b>800 482760 opzione 1</b>
Mail	<b>raccolte@aet2000.it</b>
Pec	<b>aet2000@pec.it</b>
Sportello	<b>/</b>

### **2.3 CONSEGNA CONTENITORI**

Il Gestore mette a disposizione un idoneo numero di contenitori, anche a perdere, per le diverse frazioni di rifiuti urbani, sulla base del tipo di utenza, dell'accessibilità e della conformazione urbanistica delle varie zone territoriali e delle modalità di raccolta. Compatibilmente con le modalità di svolgimento del servizio stabilite al successivo punto 2.4, l'utilizzo di eventuali contenitori di proprietà privata è consentito solo previa autorizzazione del Gestore.

Fornitura sacchetti	I sacchetti per i rifiuti possono essere ritirati presso la sede comunale.
Fornitura contenitori raccolta	Avviene presso la sede comunale attraverso la compilazione e trasmissione di un apposito modulo di richiesta/sostituzione contenitori.

## 2.4 MODALITÀ DI EROGAZIONE E CALENDARIO DI RACCOLTA

### TIPOLOGIE DI RIFIUTI RACCOLTE CON LA MODALITÀ PORTA A PORTA

<b>CARTA/CARTONE</b>	
Utenze interessate	Utenze Domestiche Utenze Non Domestiche
Modalità di conferimento	Porta a Porta (per particolari esigenze anche nei Centri di Raccolta)
Fornitura o ubicazione contenitori	Il conferimento dei rifiuti avviene posizionando il bidoncino di colore giallo, da parte delle utenze, nelle immediate vicinanze della propria abitazione o attività.
Lavaggio contenitori	Il lavaggio è a cura dell'utente.
Rilevamento dati	/
Frequenza	La frequenza di raccolta è quindicinale a settimane alterne rispetto alla raccolta degli imballaggi in plastica + lattine. La giornata di raccolta è indicata nella TABELLA CALENDARIO. Orario di raccolta: dalle ore 6.00 del mattino.
Altre informazioni	Nel caso in cui la produzione di rifiuto di carta/cartone ecceda la capienza dei contenitori in dotazione, il conferimento può avvenire con le seguenti modalità: <ul style="list-style-type: none"> <li>• utilizzo di sacchi e borse di carta, scatole di cartone, pacchi di carta legati con spago in fibra naturale;</li> <li>• il cartone può anche essere conferito sfuso, ripiegato e appiattito.</li> </ul>

<b>IMBALLAGGI IN PLASTICA + LATTINE</b>	
Utenze interessate	Utenze Domestiche Utenze Non Domestiche
Modalità di conferimento	Porta a Porta (per particolari esigenze anche nei Centri di Raccolta)
Fornitura o ubicazione contenitori	Il conferimento dei rifiuti avviene posizionando il sacchetto di colore azzurro, da parte delle utenze, nelle immediate vicinanze della propria abitazione o attività.
Lavaggio contenitori	Il lavaggio dei contenitori è a cura dell'utente.
Rilevamento dati	/
Frequenza	La frequenza di raccolta è quindicinale a settimane alterne rispetto alla raccolta di carta/cartone e la giornata di raccolta è indicata nella TABELLA CALENDARIO. Orario di raccolta: dalle ore 6.00 del mattino.
Altre informazioni	In caso la produzione di rifiuto ecceda la capienza dei contenitori in dotazione il conferimento dei rifiuti può avvenire con le seguenti modalità: <ul style="list-style-type: none"> <li>• sacchi di plastica trasparenti (escluso colore giallo e rosso);</li> <li>• le cassette di plastica per ortofrutticoli e altri imballaggi di grandi dimensioni possono essere conferite sfuse.</li> </ul>

<b>ORGANICO UMIDO</b>	
Utenze interessate	Utenze Non Domestiche con grande produzione di rifiuti
Modalità di conferimento	Porta a Porta
Fornitura o ubicazione contenitori	Il conferimento dei rifiuti avviene posizionando il bidoncino di colore marrone, da parte delle utenze, nelle immediate vicinanze della propria abitazione o attività.
Lavaggio contenitori	Il lavaggio dei contenitori è a cura dell'utente.
Rilevamento dati	/
Frequenza	La frequenza di raccolta è bisettimanale. Le giornate di raccolta sono indicate nella TABELLA CALENDARIO. Orario di raccolta: dalle ore 2.00 del mattino.
Altre informazioni	Il servizio viene offerto a tutti gli utenti, con possibilità di rinunciare al servizio in caso di compostaggio domestico o di comunità. Nel caso in cui la produzione di rifiuto ecceda la capienza dei contenitori in dotazione il conferimento dei rifiuti può avvenire con le seguenti modalità: <ul style="list-style-type: none"> <li>• utilizzo di secchio o bacinella da porre a fianco del contenitore assegnato.</li> </ul>

#### **TIPOLOGIE DI RIFIUTI RACCOLTE CON CONTENITORI STRADALI DI PROSSIMITA'**

<b>IMBALLAGGI IN VETRO E VETRO</b>	
Utenze interessate	Utenze Domestiche Utenze Non Domestiche
Modalità di conferimento	Negli appositi bidoncini stradali di prossimità di colore verde posizionati lungo le vie e le strade del territorio.
Fornitura o ubicazione contenitori	Vedere Tabella 1 con elenco vie/piazze
Lavaggio contenitori	Il lavaggio dei contenitori è a cura del Gestore
Rilevamento dati	/
Frequenza	La frequenza di raccolta è quindicinale per le utenze domestiche e settimanale per le utenze non domestiche tipo bar, ristoranti e simili. La giornata di raccolta è indicata nella TABELLA CALENDARIO. Orario di raccolta: dalle ore 6.00 del mattino.
Altre informazioni	Nel caso in cui la produzione di rifiuto ecceda la capienza dei contenitori in dotazione il conferimento dei rifiuti può avvenire con le seguenti modalità: <ul style="list-style-type: none"> <li>• utilizzo di secchio o bacinella da porre a fianco al contenitore assegnato (non è consentito l'uso di scatole in cartone)</li> </ul>

<b>SECCO RESIDUO</b>	
Utenze interessate	Utenze Domestiche Utenze Non Domestiche
Modalità di conferimento	Negli appositi cassonetti stradali di prossimità posizionati lungo le vie e le strade del territorio, a conferimento controllato.
Fornitura o ubicazione contenitori	Vedere Tabella 1 con elenco vie/piazze.
Lavaggio contenitori	Il lavaggio dei contenitori è a cura del Gestore.
Rilevamento dati	/

Frequenza	La frequenza di raccolta è bisettimanale. La giornata di raccolta è indicata nella TABELLA CALENDARIO. Orario di raccolta: dalle ore 2.00 del mattino.
Altre informazioni	/

Tabella zone e strade di ubicazione contenitori per il vetro e il secco residuo

<b>FRAZIONE</b>	<b>VIA/PIAZZA</b>
<b>CAPOLUOGO</b>	Piazza F. Urli, 30 Via Marconi - di fronte al Bar Alimentari Minghin Via Prampero - di fronte al Monumento Ai Caduti Via Vi Maggio 1976 - dietro Municipio Via Friuli Via Verdi - angolo Via Friuli Via Manzoni, Civ. 6 Via Roma, Civ. 28 Via Marconi, Civ. 20 Via Roma, Civ. 31 Via Alighieri - angolo Strada Provinciale 20 Via Alighieri - Trivio, vicino ciclabile Via Roncs, Civ. 1 Via Faeit, Civ. 1 Via Chiesa, Civ. 1 Via Sottomonte - Bivio Fontana Via Divisione Julia (S.P. 20 - angolo Via Faeit) Via Divisione Julia, Civ. 43 - altezza Bar Ostarie Via Divisione Julia, Civ. 12 Cia Cividina - di fronte Parco/angolo Bertagnotti Via Cividina, Civ. 22 Cimitero di Magnano in Riviera
<b>BILLERIO</b>	Borgo Urana - Parcheggio Borgo Urana - spiazzo Civ. 35 Borgo Polla - Civ. 3 Borgo Foranesi - Civ. 32 Borgo Foranesi - Civ. 18 Borgo Foranesi - Civ. 41-42 Strada Provinciale 117 - angolo Campo Sportivo Borgo S. Giacomo - Civ. 72 Borgo S. Giacomo - Civ. 18 Borgo Venchiaredo - angolo Cimitero Borgo Bocon - angolo Via Venchiaredo Borgo Bocon - Civ. 29 Borgo Buse - curva Borgo Vergon Borgo Vergon - curva Borgo Foranesi - angolo Borgo Vergon Via Prampero, 94 Via Castello - cartello fine Magnano In Riviera Via Prampero - angolo Borc Cecon Via Prampero, Civ. 48 Via Prampero, Civ. 34 Via Prampero - angolo Cjargnelot (Strada Chiusa) Cimitero di Billerio

FRAZIONE	VIA/PIAZZA
<b>BUERIS</b>	Via Latteria, Civ. 35 Via Curia Via Pra Di Coss Via Berduce, Civ. 8 Via Curia, Civ. 4 - angolo Pra Di Coos Via Julia Augusta - incrocio Statale 13, Spiazzo Via Lago - piazzale fronte Civ. 7 Via Braidis - parcheggio Via Julia Augusta, Civ. 38 Via Curia - fianco vista Chiesa Cimitero di Bueris Via Pozz, Civ. 21 S.S. 13, Civ. 36

### TABELLA CALENDARIO

SERVIZIO DI RACCOLTA	LUN	MAR	MER	GIO	VEN	SAB
CARTA/CARTONE (quindicinale a settimane alterne)						
IMBALL. PLASTICA+LATTINE (quindicinale a settimane alterne)						
IMBALL. VETRO E VETRO (quindicinale per ut. dom. / settimanale alcune u.n.d)						
ORGANICO UMIDO (bisettimanale, solo per le utenze non domestiche)						
SECCO RESIDUO (bisettimanale)						

Per le giornate effettive di raccolta, tenuto conto di eventuali festività, il calendario di raccolta per l'anno 2023 è quello di seguito indicato:

### ANNO 2023

Raccolta porta a porta CARTA/CARTONE:

GEN	FEB	MAR	APR	MAG	GIU	LUG	AGO	SET	OTT	NOV	DIC
07	04	04	01	13	10	08	05	02	14	11	09
21	18	18	15	27	24	22	19	16	28	25	23
			29					30			

Raccolta porta a porta IMBALL. PLASTICA + LATTINE:

GEN	FEB	MAR	APR	MAG	GIU	LUG	AGO	SET	OTT	NOV	DIC
14	11	11	08	06	03	01	12	09	07	04	02
28	25	25	22	20	17	15	26	23	21	18	16
						29					30

Raccolta porta a porta UMIDO-ORGANICO (solo per utenze non domestiche):

GEN	FEB	MAR	APR	MAG	GIU	LUG	AGO	SET	OTT	NOV	DIC
02	02	02	03	04	01	03	03	04	02	02	04
05	06	06	06	08	05	06	07	07	05	06	07
09	09	09	10	11	08	10	10	11	09	09	11
12	13	13	13	15	12	13	14	14	12	13	14
16	16	16	17	18	15	17	17	18	16	16	18
19	20	20	20	22	19	20	21	21	19	20	21
23	23	23	24	25	22	24	24	25	23	23	24
26	27	27	27	29	26	27	28	28	26	27	28
30		30	30		29	31	31		30	30	31

Svuotamento bidoncini stradali per IMBALL. VETRO E VETRO

GEN	FEB	MAR	APR	MAG	GIU	LUG	AGO	SET	OTT	NOV	DIC
09	06	06	03	15	12	10	07	04	02	13	11
23	20	20	17	29	26	24	21	18	16	27	24
			30						30		

Svuotamento cassonetti stradali per SECCO RESIDUO

GEN	FEB	MAR	APR	MAG	GIU	LUG	AGO	SET	OTT	NOV	DIC
03	03	03	04	02	02	04	01	01	03	03	01
06	07	07	07	05	06	07	04	05	06	07	05
10	10	10	11	09	09	11	08	08	10	10	08
13	14	14	14	12	13	14	11	12	13	14	12
17	17	17	18	16	16	18	15	15	17	17	15
20	21	21	21	19	20	21	18	19	20	21	19
24	24	24	25	23	23	25	22	22	24	24	22
27	28	28	28	26	27	28	25	26	27	28	26
31		31		30	30		29	29	31		29

**TIPOLOGIE DI RIFIUTI RACCOLTE CON MODALITÀ MISTA, A DOMICILIO SU RICHIESTA, OPPURE PRESSO IL CENTRO DI RACCOLTA.**

<b>Ingombranti, metallo, verde, legno, Raee (Rifiuti da apparecchiature elettriche ed elettroniche)</b>	
Utenze interessate	Utenze Domestiche Utenze non domestiche (solo per i rifiuti indicati nell'allegato L-quater del D.lgs 116/2020 e per i RAEE secondo la normativa D.lgs. 49/2014 e Accordo Anci-CdCRAEE).
Modalità di conferimento	Raccolta domiciliare Centro di Raccolta
Fornitura o ubicazione contenitori	/
Lavaggio contenitori	/
Rilevamento dati	Rilevamento dati ai fini di un'eventuale fatturazione.
Frequenza	Le giornate di servizio per la raccolta domiciliare sono stabilite nel Programma delle attività di raccolta e trasporto reperibile all'indirizzo internet <a href="http://www.aet2000.it">www.aet2000.it</a> .
Altre informazioni	/



## TIPOLOGIE DI RIFIUTI RACCOLTE PRESSO IL CENTRO DI RACCOLTA.

<b>Plastiche dure, oli e grassi vegetali, pitture e vernici, batterie e accumulatori al piombo, olio motore, imballaggi di sostanze pericolose, bombolette spray, Inerti, pneumatici, lastre vetro, cartucce e toner esausti, pile scariche, farmaci scaduti, abbigliamento, tessili</b>	
Utenze interessate	Utenze Domestiche Utenze Non Domestiche (solo per i rifiuti indicati nell'allegato L-quater del D.lgs 116/2020).
Modalità di conferimento	Possono essere conferiti presso il Centro di raccolta.
Fornitura o ubicazione contenitori	Per le pile e i farmaci, sono inoltre presenti dei contenitori stradali o ubicati presso le relative attività correlate (tabacchini, negozi di elettronica, farmacie, ambulatori, ecc.).
Lavaggio contenitori	/
Rilevamento dati	Il rilevamento dei dati avviene solamente per gli accessi presso i CDR.
Frequenza	Non c'è una frequenza di svuotamento dei contenitori, bensì al riempimento dello stesso.
Altre informazioni	/

## TIPOLOGIE DI RIFIUTI RACCOLTE PRESSO CONTENITORI STRADALI O PRESSO UTENZE CORRELATE

<b>Farmaci scaduti e Pile scariche</b>	
Utenze interessate	Utenze Domestiche
Modalità di conferimento	Conferimento presso contenitori posizionati lungo le strade o presso le utenze correlate.
Fornitura o ubicazione contenitori	Ubicazione contenitori per <b>Farmaci scaduti</b> : - Piazza Urli 42, c/o Farmacia - Via Marconi, c/o Ambulatorio Ubicazione contenitori per <b>Pile scariche</b> : - Via Nazionale 10, c/o Bricofer Group
Lavaggio contenitori	A cura del Gestore
Rilevamento dati	/
Frequenza	La frequenza di svuotamento dei contenitori dei farmaci scaduti è mensile e quella delle pile scariche è su chiamata dell'utenza correlata.
Altre informazioni	/

### 2.5 SERVIZIO DOMICILIARE A CHIAMATA

Il Gestore garantisce il ritiro a domicilio su chiamata dei seguenti rifiuti e per un quantitativo massimo pari a 5 (cinque) pezzi entro un limite massimo complessivo di 1 mc c.a. per ciascun ritiro: Ingombranti, verde, rifiuti in legno di grandi dimensioni, raee (rifiuti da apparecchiature elettriche/elettroniche), con le seguenti modalità:

Per l'anno 2023:

- Primo ritiro a euro **16,50** + imposta TEFA (ex addizionale regionale).
- Successivi ritiri a euro **33,00** + imposta TEFA (ex addizionale regionale)

Per l'anno 2024 e successivi:

- Primo ritiro gratuito;
- Successivi ritiri a euro **33,00** + imposta TEFA (ex addizionale regionale).

## 2.6 CENTRO DI RACCOLTA

Indirizzo:	<b>VIA ZIRE</b>
Orari:	<b>Orario invernale (ora solare)</b> <b>Martedì: 9.00 -13.00</b> <b>Sabato: 8.00 – 12.00</b> <b>Orario estivo (ora legale)</b> <b>Martedì: 15.00 – 19.00</b> <b>Sabato: 8.00 – 12.00</b>
Rifiuti conferibili	<b>Ingombranti, metallo, verde, legno, Raee (Rifiuti da apparecchiature elettriche ed elettroniche), Plastiche dure, oli e grassi vegetali, pitture e vernici, batterie e accumulatori al piombo, olio motore, imballaggi di sostanze pericolose, bombolette spray, Inerti, pneumatici, lastre vetro, cartucce e toner esauriti, pile scariche, farmaci scaduti, abbigliamento, tessili, carta/cartone.</b> <b>Sono conferibili anche altri rifiuti da raccolta porta a porta, previo accordo con il gestore.</b>

## 2.7 INFO/SEGNALAZIONI/RECLAMI

I reclami inerenti questa sezione seguono le indicazioni di cui al punto 4.8 della parte generale della Carta della Qualità dei Servizi.

# 3. SERVIZIO DI SPAZZAMENTO

## 3.1 GESTORE

**COMUNE DI MAGNANO IN RIVIERA**

## 3.2 PUNTI DI CONTATTO

<b>Servizio di spazzamento e lavaggio strade</b>	
Tel./Numero verde	<b>0432 780921</b>
Mail	<b>tecnico@comune.magnanoinriviera.ud.it</b>
Pec	<b>protocollo@pec.comune.magnanoinriviera.ud.it</b>
Sportello	<b>Presso la sede comunale</b> <b>Lunedì, Martedì, Mercoledì e venerdì dalle 11.00 alle 13.00</b> <b>Giovedì dalle 15.30 alle 18.30</b> <b>PREVIO APPUNTAMENTO</b>

## 3.3 PROGRAMMA/MAPPATURA

I servizi di spazzamento stradale sono prestabiliti e organizzati secondo programmi. Possibili situazioni contingenti e imprevedibili (eventi sociali, meteorologici, ecc.) rendono opportuna una certa flessibilità di tali programmi. Lo spazzamento avviene una volta ogni quattro mesi, su tutto il territorio comunale.

Il servizio di spazzamento delle strade e delle zone pedonali viene svolto mediante l'uso di mezzi meccanizzati e con l'assistenza di personale a terra dotato di soffiatore.

I cestini stradali gettacarte sono svuotati periodicamente secondo necessità.

### 3.4 INFO/SEGNALAZIONI/RECLAMI

I reclami inerenti questa sezione seguono le indicazioni di cui al punto 4.8 della parte generale della Carta della Qualità dei Servizi.

## 4. ALTRI SERVIZI SECONDARI DI GESTIONE DEI RIFIUTI URBANI

### 4.1. GESTORE

**A&T 2000 SPA**

### 4.2. PUNTI DI CONTATTO

Altri servizi secondari di gestione dei rifiuti urbani	
Tel./Numero verde	<b>800 482760 – opzione 1</b>
Mail	<b>tecnico@aet2000.it</b>
Pec	<b>aet2000@pec.it</b>
Sportello	/

### 4.3. ALTRI SERVIZI

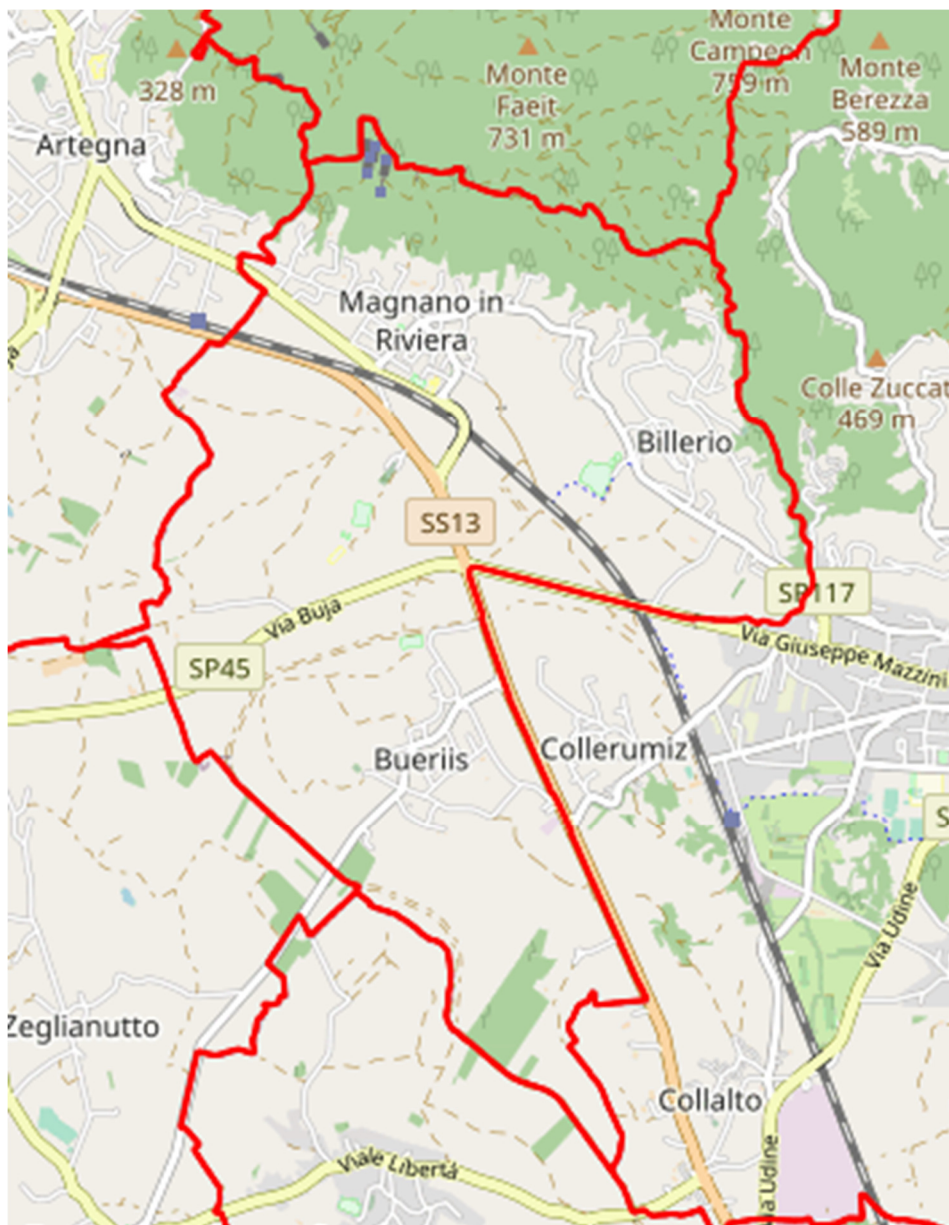
Servizio gestione dei Centri di Raccolta	
Modalità	Il Centro di Raccolta viene gestito secondo un orario di apertura per il conferimento di alcune tipologie di rifiuti. Gli accessi sono regolati dall'identificazione dell'utente conferitore all'entrata attraverso la presentazione della tessera sanitaria per le utenze domestiche e il badge per le utenze non domestiche. Le utenze non domestiche possono richiedere il badge al gestore A&T 2000 SPA.
Programmazione	Il centro di raccolta è aperto secondo gli orari indicati al punto 2.6 ed eventuali modifiche temporanee agli orari possono essere reperite nel sito internet <a href="http://www.aet2000.it">www.aet2000.it</a> .
Altre informazioni	Per la gestione del Centro di raccolta è presente un sistema informativo per la verifica degli accessi agli utenti del territorio comunale.

Servizio gestione dei rifiuti abbandonati	
Modalità	Per i rifiuti rinvenuti sulle strade e aree pubbliche o sulle strade e aree private comunque soggette ad uso pubblico o sulle spiagge marittime e lacuali e sulle rive dei corsi d'acqua, il Gestore A&T 2000 SPA provvede a effettuare un sopralluogo e a organizzare la loro rimozione nei tempi e nei modi ritenuti più idonei. In caso di situazioni di pericolo e urgenza, si applicano le disposizioni di cui al punto 4.16 della presente Carta CdQ.
Programmazione	/
Altre informazioni	Le segnalazioni di rifiuti abbandonati devono essere effettuate al Comune o alla polizia locale, i quali provvederanno all'inoltro al Gestore.

<b>Servizio gestione delle manifestazioni ed eventi</b>	
Modalità	Per la corretta gestione dei rifiuti, entro i 15 giorni antecedenti all'evento, gli organizzatori dell'evento trasmettono al Gestore A&T 2000 SPA, tutte le informazioni utili, comprese le date e il luogo della manifestazione. Il soggetto responsabile dell'organizzazione dell'iniziativa provvede alla stipula di apposita convenzione con A&T 2000 SPA entro 7 giorni dall'inizio della manifestazione.
Programmazione	La programmazione avviene secondo le indicazioni concordate con il Gestore, in base ai servizi richiesti.
Altre informazioni	/

## MAPPATURA AREE DENSITÀ ABITATIVA, TURISTICHE E DI PREGIO

### TERRITORIO DEL COMUNE DI MAGNANO IN RIVIERA



Ai fini del recupero dei servizi di raccolta rifiuti e di spazzamento, tutto il territorio comunale è considerato a medio/bassa densità abitativa.