



# **CARTA DELLA QUALITA' DEL SERVIZIO INTEGRATO DI GESTIONE DEI RIFIUTI URBANI**

Friuli-Venezia Giulia

ALLEGATO B

SCHEDE DI DETTAGLIO

**COMUNE DI TOLMEZZO**

In vigore dal 01/01/2023

## **AMBITI DI COMPETENZA DEI GESTORI**

La tabella riassume i Gestori di riferimento per ciascun servizio facente parte della gestione integrata dei rifiuti urbani.

<b>TIPOLOGIA DI SERVIZIO</b>	<b>GESTORE</b>	<b>CERTIFICAZIONI</b>
1.1. SERVIZIO DI GESTIONE DELLE TARIFFE E RAPPORTO CON GLI UTENTI	COMUNE DI TOLMEZZO	/
1.2. SERVIZIO DI RACCOLTA E TRASPORTO RIFIUTI	A&T 2000 SPA	/
1.3. SERVIZIO DI SPAZZAMENTO E LAVAGGIO STRADE	COMUNE DI TOLMEZZO	/
1.4. ALTRI SERVIZI SECONDARI DI GESTIONE DEI RIFIUTI URBANI	A&T 2000 SPA	/

### **1. SERVIZIO DI GESTIONE DELLE TARIFFE E RAPPORTO CON GLI UTENTI**

#### **1.1 GESTORE**

**COMUNE DI TOLMEZZO**

#### **1.2 PUNTI DI CONTATTO**

<b>Servizio di gestione delle tariffe e rapporto con gli utenti</b>	
Tel./Numero verde	<b>Tel.: 0433 487711</b>
Mail	<b>tributi@carnia.comunitafvg.it</b>
Pec	<b>comune.tolmezzo@certgov.fvg.it</b>
Sportello	<b>presso la sede della Comunità di Montagna della Carnia Via Carnia Libera 1944, 29 - Tolmezzo</b> <b>Lunedì dalle 08.30 alle 12.30</b> <b>Martedì dalle 09.00 alle 12.00</b> <b>Mercoledì dalle 09.00 alle 12.00</b> <b>Giovedì dalle 09.00 alle 12.00 e dalle 14.00 alle 17.00</b> <b>Venerdì dalle 09.00 alle 12.00</b>

#### **1.3 ATTIVAZIONE/VARIAZIONE/CESSAZIONE**

Le utenze residenti nel Comune di TOLMEZZO devono presentare richiesta/dichiarazione di attivazione/variazione/cessazione del servizio al Gestore entro il 30 giugno dell'anno successivo dalla data di inizio dell'evento, su apposito modulo reperibile sul sito internet del Gestore.

#### **1.4 MODALITÀ E PERIODICITÀ DEI PAGAMENTI**

Il costo del servizio di raccolta dei rifiuti urbani è imputato alle singole utenze attraverso l'emissione periodica di avvisi di pagamento. Le scadenze per il pagamento degli avvisi di pagamento sono riportate

nel documento stesso. La tariffa di gestione dei rifiuti urbani viene incassata direttamente dal Gestore attraverso il modello F24.

### **1.5 CONSEGNA CONTENITORI**

Il Gestore rende disponibili le attrezzature per la raccolta dei rifiuti con il sistema Porta a porta. La prima fornitura di contenitori è disponibile presso lo sportello dedicato di cui al punto 1.2.

Per le successive necessità di contenitori e/o per le sostituzioni, la consegna è effettuata presso la sede comunale, previa compilazione di apposito modulo. Per le utenze non domestiche, la consegna dei contenitori con volumetria superiore a litri 240 è effettuata a domicilio entro 10 giorni lavorativi, previo sopralluogo.

### **1.6 RETTIFICA IMPORTI**

La rettifica degli importi, a seguito dell'iter di valutazione sull'ammissibilità della richiesta è 120 giorni lavorativi dalla data di ricezione.

### **1.7 RATEIZZAZIONE**

La dilazione di pagamento attuata attraverso la rateizzazione avviene attraverso le seguenti modalità:

- Rateizzazione secondo le modalità indicate al punto 4.10 della parte generale della Carta della Qualità dei Servizi;
- Rateizzazione a seguito di emissione di avviso di accertamento secondo a quanto disposto dall'art. 1 della L. 160/2019.

### **1.8 INFO/RECLAMI**

I reclami inerenti questa sezione seguono le indicazioni di cui al punto 4.7 della parte generale della Carta della Qualità dei Servizi.

## **2. SERVIZIO DI RACCOLTA E TRASPORTO RIFIUTI**

### **2.1 GESTORE**

**A&T 2000 S.P.A.**

Attività svolte dal Gestore	Servizio di raccolta, trasporto e trattamento rifiuti
	Servizi domiciliari
	Risposte a informazioni/ segnalazioni su reclami

### **2.2 PUNTI DI CONTATTO**

<b>Servizio di raccolta e trasporto rifiuti</b>	
Tel./Numero verde	<b>800 482760 opzione 1</b>
Mail	<b>raccolte@aet2000.it</b>
Pec	<b>aet2000@pec.it</b>
Sportello	<b>/</b>

### 2.3 CONSEGNA CONTENITORI

Il Gestore mette a disposizione un idoneo numero di contenitori, anche a perdere, per le diverse frazioni di rifiuti urbani, sulla base del tipo di utenza, dell'accessibilità e della conformazione urbanistica delle varie zone territoriali e delle modalità di raccolta. Compatibilmente con le modalità di svolgimento del servizio stabilite al successivo punto 2.4, l'utilizzo di eventuali contenitori di proprietà privata è consentito solo previa autorizzazione del Gestore.

Fornitura sacchetti	Avviene presso gli uffici comunali.
Fornitura contenitori raccolta	Avviene presso gli uffici comunali.

### 2.4 MODALITÀ DI EROGAZIONE E CALENDARIO DI RACCOLTA

#### TIPOLOGIE DI RIFIUTI RACCOLTE CON LA MODALITÀ PORTA A PORTA

CARTA/CARTONE	
Utenze interessate	Utenze Domestiche Utenze Non Domestiche
Modalità di conferimento	Porta a Porta (per particolari esigenze anche nei Centri di Raccolta)
Fornitura o ubicazione contenitori	Il conferimento dei rifiuti avviene posizionando il bidoncino di colore giallo, da parte delle utenze, nelle immediate vicinanze della propria abitazione o attività.
Lavaggio contenitori	Il lavaggio è a cura dell'utente.
Rilevamento dati	/
Frequenza	La frequenza di raccolta è quindicinale a settimane alterne rispetto alla raccolta degli imballaggi in plastica + lattine. La giornata di raccolta è indicata nella TABELLA CALENDARIO. Orario di raccolta: dalle ore 6.00 del mattino.
Altre informazioni	Nel caso in cui la produzione di rifiuto di carta/cartone ecceda la capienza dei contenitori in dotazione, il conferimento può avvenire con le seguenti modalità: <ul style="list-style-type: none"><li>• utilizzo di sacchi e borse di carta, scatole di cartone, pacchi di carta legati con spago in fibra naturale;</li><li>• il cartone può anche essere conferito sfuso, ripiegato e appiattito.</li></ul>

IMBALLAGGI IN PLASTICA + LATTINE	
Utenze interessate	Utenze Domestiche Utenze Non Domestiche
Modalità di conferimento	Porta a Porta (per particolari esigenze anche nei Centri di Raccolta)
Fornitura o ubicazione contenitori	Il conferimento dei rifiuti avviene posizionando il sacchetto di colore azzurro, da parte delle utenze, nelle immediate vicinanze della propria abitazione o attività.
Lavaggio contenitori	Il lavaggio dei contenitori è a cura dell'utente.
Rilevamento dati	/
Frequenza	La frequenza di raccolta è quindicinale a settimane alterne rispetto alla raccolta di carta/cartone e la giornata di raccolta è indicata nella TABELLA CALENDARIO. Orario di raccolta: dalle ore 6.00 del mattino.

Altre informazioni	In caso la produzione di rifiuto ecceda la capienza dei contenitori in dotazione il conferimento dei rifiuti può avvenire con le seguenti modalità: <ul style="list-style-type: none"> <li>• sacchi di plastica trasparenti (escluso colore giallo e rosso);</li> <li>• le cassette di plastica per ortofrutticoli e altri imballaggi di grandi dimensioni possono essere conferite sfuse.</li> </ul>
--------------------	---

<b>IMBALLAGGI IN VETRO E VETRO</b>	
Utenze interessate	Utenze Domestiche Utenze Non Domestiche
Modalità di conferimento	Porta a Porta (per particolari esigenze anche nei Centri di Raccolta)
Fornitura o ubicazione contenitori	Il conferimento dei rifiuti avviene posizionando il bidoncino di colore verde, da parte delle utenze, nelle immediate vicinanze della propria abitazione o attività.
Lavaggio contenitori	Il lavaggio dei contenitori è a cura dell'utente.
Rilevamento dati	/
Frequenza	La frequenza di raccolta è quindicinale per le utenze domestiche e settimanale per le utenze non domestiche tipo bar, ristoranti e simili. La giornata di raccolta è indicata nella TABELLA CALENDARIO. Orario di raccolta: dalle ore 6.00 del mattino.
Altre informazioni	Nel caso in cui la produzione di rifiuto ecceda la capienza dei contenitori in dotazione il conferimento dei rifiuti può avvenire con le seguenti modalità: <ul style="list-style-type: none"> <li>• utilizzo di secchio o bacinella da porre a fianco al contenitore assegnato (non è consentito l'uso di scatole in cartone)</li> </ul>

<b>ORGANICO UMIDO</b>	
Utenze interessate	Utenze Domestiche Utenze Non Domestiche
Modalità di conferimento	Porta a Porta
Fornitura o ubicazione contenitori	Il conferimento dei rifiuti avviene posizionando il bidoncino di colore marrone, da parte delle utenze, nelle immediate vicinanze della propria abitazione o attività.
Lavaggio contenitori	Il lavaggio dei contenitori è a cura dell'utente.
Rilevamento dati	/
Frequenza	La frequenza di raccolta è bisettimanale. Le giornate di raccolta sono indicate nella TABELLA CALENDARIO. Orario di raccolta: dalle ore 2.00 del mattino.
Altre informazioni	Il servizio viene offerto a tutti gli utenti, con possibilità di rinunciare al servizio in caso di compostaggio domestico o di comunità. Nel caso in cui la produzione di rifiuto ecceda la capienza dei contenitori in dotazione il conferimento dei rifiuti può avvenire con le seguenti modalità: <ul style="list-style-type: none"> <li>• utilizzo di secchio o bacinella da porre a fianco del contenitore assegnato.</li> </ul>

<b>SECCO RESIDUO</b>	
Utenze interessate	Utenze Domestiche Utenze Non Domestiche
Modalità di conferimento	Porta a Porta
Fornitura o ubicazione contenitori	Il conferimento dei rifiuti avviene posizionando il bidoncino di colore grigio con all'interno il sacchetto fornito dal Gestore o altro sacchetto trasparente, nelle immediate vicinanze della propria abitazione. Per le utenze non domestiche è previsto in alternativa la fornitura di cassonetti da litri 1100, da posizionarsi solamente nella giornata di raccolta nelle immediate vicinanze della propria attività.
Lavaggio contenitori	Il lavaggio dei contenitori è a cura dell'utente.
Rilevamento dati	/
Frequenza	La frequenza di raccolta è settimanale. La giornata di raccolta è indicata nella TABELLA CALENDARIO. Orario di raccolta: dalle ore 2.00 del mattino.
Altre informazioni	/

#### TABELLA CALENDARIO "ZONA NORD"

SERVIZIO DI RACCOLTA	LUN	MAR	MER	GIO	VEN	SAB
CARTA/CARTONE (quindicinale a settimane alterne)						
IMBALL. PLASTICA+LATTINE (quindicinale a settimane alterne)						
IMBALL. VETRO E VETRO (quindicinale per le utenze domestiche e in alcuni casi settimanale*)						
ORGANICO UMIDO (bisettimanale e in alcuni casi settimanalmente*)						
SECCO RESIDUO (settimanale)						
SECCO RESIDUO – SERVIZIO AGGIUNTIVO (a richiesta servizio aggiuntivo per alcune utenze)						

\*IMBALL. VETRO E VETRO: per alcune utenze non domestiche tipo bar ristoranti e simili, per tutte le utenze del Capoluogo e della località Betania la raccolta viene svolta settimanalmente.

\*\*UMIDO: da ottobre ad aprile nelle frazioni di Cadunea, Caneva, Casanova, Cazzaso, Fusea, Imponzo, Terzo-Lorenzaso la raccolta viene svolta settimanalmente nella giornata del venerdì.

TOLMEZZO "ZONA NORD": 1) <b>CAPOLUGO</b> - ELENCO DELLE VIE:		
Ampezzo Battisti C. Baviera Bonanni G. Carducci G. (da civico 1 a civico 13 e da civico 2 a civico 16) Carnia libera 1944 Cascina Cavour Centa	Forame Forni di Sotto Fruch E. Garibaldi Giovanni da Moravia Giovanni da Tolmezzo Giovanni XXIII Gortani G. Gramsci A. Grassi G. N. Gregorio da Montelongo	Paularo Percoto C. Pertini S. Petsalys A. Piave Podgora Ponte Vecchio Porta di Sotto Primo Maggio Roma Rosta del Pievano

Chiavris Combattenti (dei) Conceria Cooperativa (della) Dante Alighieri Del Din R. Della Torre R. Divisione Garibaldi Divisione Julia Divisione Osoppo (da civico 1 a civico 39 e da civico 2 a civico 24) Duomo (del) Ermacora Quintiliano Fante (del)	Guardia (della) Lavatoio (del) Lennon J. Lequio C. Linussion J. Marinelli G. Martiri della Libertà Matteotti G. Mazzini G. Monte Amariana Monete Nero Morgagni G. Officina Elettrica Oscura Paluzza	San Giovanni Bosco Schiavi D. Somma A. Spalto Tarvisio Tintore (del) Torre Picotta Val di Gorto (da civico 1 a civico 23 e da civico 2 a civico 22) Vittoria (della) XX Settembre XXV Aprile Zardini A.
2) CADUNEA – TUTTE LE VIE 3) CANEVA – TUTTE LE VIE 4) CASANOVA – TUTTE LE VIE 5) CAZZASO – TUTTE LE VIE 6) FUSEA – TUTTE LE VIE 7) IMPONZO – TUTTE LE VIE 8) TERZO-LORENZASO – TUTTE LE VIE		

Per le giornate effettive di raccolta, tenuto conto di eventuali festività, il calendario di raccolta per l'anno 2023 è quello di seguito indicato:

### ANNO 2023

Raccolta CARTA/CARTONE:

GEN	FEB	MAR	APR	MAG	GIU	LUG	AGO	SET	OTT	NOV	DIC
12	09	09	06	04	01	13	10	07	05	02	14
26	23	23	20	18	15	27	24	21	19	16	28
					29					30	

Raccolta IMBALL. PLASTICA + LATTINE:

GEN	FEB	MAR	APR	MAG	GIU	LUG	AGO	SET	OTT	NOV	DIC
05	02	02	13	11	08	06	03	14	12	09	07
19	16	16	27	25	22	20	17	28	26	23	21
		30					31				

Raccolta IMBALL. VETRO E VETRO

GEN	FEB	MAR	APR	MAG	GIU	LUG	AGO	SET	OTT	NOV	DIC
12	09	09	06	04	01	13	10	07	05	02	14
26	23	23	20	18	15	27	24	21	19	16	28
					29					30	

Raccolta UMIDO-ORGANICO

GEN	FEB	MAR	APR	MAG	GIU	LUG	AGO	SET	OTT	NOV	DIC
-----	-----	-----	-----	-----	-----	-----	-----	-----	-----	-----	-----

03	03	03	04	02	02	04	01	01	03	03	01
06	07	07	07	05	06	07	04	05	06	07	05
10	10	10	11	09	09	11	08	08	10	10	08
13	14	14	14	12	13	14	11	12	13	14	12
17	17	17	18	16	16	18	15	15	17	17	15
20	21	21	21	19	20	21	18	19	20	21	19
24	24	24	25	23	23	25	22	22	24	24	22
27	28	28	28	26	27	28	25	26	27	28	26
31		31		30	30		29	29	31		29

#### Raccolta SECCO RESIDUO

GEN	FEB	MAR	APR	MAG	GIU	LUG	AGO	SET	OTT	NOV	DIC
06	03	03	07	05	02	07	04	01	06	03	01
13	10	10	14	12	09	14	11	08	13	10	08
20	17	17	21	19	16	21	18	15	20	17	15
27	24	24	28	26	23	28	25	22	27	24	22
		31			30			29			29

#### Raccolta SECCO RESIDUO – SERVIZIO AGGIUNTIVO

GEN	FEB	MAR	APR	MAG	GIU	LUG	AGO	SET	OTT	NOV	DIC
03	07	07	04	02	06	04	01	05	03	07	05
10	14	14	11	09	13	11	08	12	10	14	12
17	21	21	18	16	20	18	15	19	17	21	19
24	28	28	25	23	27	25	22	26	24	28	26
31				30			29		31		

#### TABELLA CALENDARIO “ZONA SUD”

SERVIZIO DI RACCOLTA	LUN	MAR	MER	GIO	VEN	SAB
CARTA/CARTONE (quindicinale a settimane alterne)						
IMBALL. PLASTICA+LATTINE (quindicinale, a settimane alterne)						
IMBALL. VETRO E VETRO (quindicinale per le utenze domestiche e in alcuni casi settimanale*)						
ORGANICO UMIDO (bisettimanale e in alcuni casi settimanalmente*)						
SECCO RESIDUO (settimanale)						
SECCO RESIDUO – SERVIZIO AGGIUNTIVO (a richiesta servizio aggiuntivo per alcune utenze)						

\*IMBALL. VETRO E VETRO: per alcune utenze non domestiche tipo bar ristoranti e simili, per tutte le utenze del Capoluogo e della località Betania la raccolta viene svolta settimanalmente.

\*\*UMIDO: da ottobre ad aprile nella frazione di Illegio la raccolta viene svolta settimanalmente nella giornata del martedì.

TOLMEZZO “ZONA SUD”:

1) **CAPOLUGO** - ELENCO DELLE VIE:



Aita M. Artigiani (degli) Brasil Calvi P. F. Candoni A. Cantore Carducci G. (da civico 18 a civico 46) Cella V. Chiamue Cividale Cominotti M. Davanzo M. De Marchi G. Della Cartotecnica Divisione Osoppo (da civico 26 a civico 52 e da civico 41 a civico 47) Domenico da Tolmezzo Don Marchetti G.	Gemona Gorizia Grado Grialba Industria (dell') IV Novembre Janesi F. Lignano Marchi G. Moggio Udinese Monte Festa Moro A. Oberdan G. Pal Piccolo Palmanova Paschini P. Pisesebus Ponte Avons Pontebba Pordenone	Rivoli Bianchi San Daniele Selet Spinotti R. Tagliamento Trieste Udine Val But Val Calda Val Chiarso Val del Lago Val di Gorto (da civico 27 a civico 71 e da civico 28 a civico 100) Valdolce Val Fella Val Pesarina Val Pontaiba Valdie Vittorio Veneto Zamparo F.
<b>2) LOCALITÀ BETANIA – TUTTE LE VIE</b>		
<b>3) ILLEGIO – TUTTE LE VIE</b>		

Per le giornate effettive di raccolta, tenuto conto di eventuali festività, il calendario di raccolta per l'anno 2023 è quello di seguito indicato:

### ANNO 2023

#### Raccolta CARTA/CARTONE:

GEN	FEB	MAR	APR	MAG	GIU	LUG	AGO	SET	OTT	NOV	DIC
14	11	11	08	06	03	01	12	09	07	04	02
28	25	25	22	20	17	15	26	23	21	18	16
						29					30

#### Raccolta IMBALL. PLASTICA + LATTINE:

GEN	FEB	MAR	APR	MAG	GIU	LUG	AGO	SET	OTT	NOV	DIC
07	04	04	01	13	10	08	05	02	14	11	09
21	18	18	15	27	24	22	19	16	28	25	23
			29					30			

#### Raccolta IMBALL. VETRO E VETRO

GEN	FEB	MAR	APR	MAG	GIU	LUG	AGO	SET	OTT	NOV	DIC
14	11	11	08	06	03	01	12	09	07	04	02
28	25	25	22	20	17	15	26	23	21	18	16
						29					30

#### Raccolta UMIDO-ORGANICO

GEN	FEB	MAR	APR	MAG	GIU	LUG	AGO	SET	OTT	NOV	DIC

03	03	03	04	02	02	04	01	01	03	03	01
06	07	07	07	05	06	07	04	05	06	07	05
10	10	10	11	09	09	11	08	08	10	10	08
13	14	14	14	12	13	14	11	12	13	14	12
17	17	17	18	16	16	18	15	15	17	17	15
20	21	21	21	19	20	21	18	19	20	21	19
24	24	24	25	23	23	25	22	22	24	24	22
27	28	28	28	26	27	28	25	26	27	28	26
31		31		30	30		29	29	31		29

#### Raccolta SECCO RESIDUO

GEN	FEB	MAR	APR	MAG	GIU	LUG	AGO	SET	OTT	NOV	DIC
03	07	07	04	02	06	04	01	05	03	07	05
10	14	14	11	09	13	11	08	12	10	14	12
17	21	21	18	16	20	18	15	19	17	21	19
24	28	28	25	23	27	25	22	26	24	28	26
31				30			29		31		

#### Raccolta SECCO RESIDUO – SERVIZIO AGGIUNTIVO

GEN	FEB	MAR	APR	MAG	GIU	LUG	AGO	SET	OTT	NOV	DIC
06	03	03	07	05	02	07	04	01	06	03	01
13	10	10	14	12	09	14	11	08	13	10	08
20	17	17	21	19	16	21	18	15	20	17	15
27	24	24	28	26	23	28	25	22	27	24	22
		31			30			29			29

#### **TIPOLOGIE DI RIFIUTI RACCOLTE CON MODALITÀ MISTA, A DOMICILIO SU RICHIESTA, OPPURE PRESSO IL CENTRO DI RACCOLTA.**

<b>Ingombranti, metallo, verde, legno, Raee (Rifiuti da apparecchiature elettriche ed elettroniche)</b>	
Utenze interessate	Utenze Domestiche Utenze non domestiche (solo per i rifiuti indicati nell'allegato L-quater del D.lgs 116/2020 e per i RAEE secondo la normativa D.lgs. 49/2014 e Accordo Anci-CdCRAEE).
Modalità di conferimento	Raccolta domiciliare Centro di Raccolta
Fornitura o ubicazione contenitori	/
Lavaggio contenitori	/
Rilevamento dati	Rilevamento dati ai fini di un'eventuale fatturazione.
Frequenza	Le giornate di servizio per la raccolta domiciliare sono stabilite nel Programma delle attività di raccolta e trasporto reperibile all'indirizzo internet <a href="http://www.aet2000.it">www.aet2000.it</a> .
Altre informazioni	/

#### **TIPOLOGIE DI RIFIUTI RACCOLTE PRESSO IL CENTRO DI RACCOLTA.**

<b>Plastiche dure, oli e grassi vegetali, pitture e vernici, batterie e accumulatori al piombo, olio motore, imballaggi di sostanze pericolose, bombolette spray, Inerti, pneumatici, lastre vetro, cartucce e toner esausti, pile scariche, farmaci scaduti, abbigliamento, tessili</b>	
Utenti interessate	Utenti Domestiche Utenti Non Domestiche (solo per i rifiuti indicati nell'allegato L-quater del D.lgs 116/2020).
Modalità di conferimento	Possono essere conferiti presso il Centro di raccolta.
Fornitura o ubicazione contenitori	Per le pile e i farmaci, sono inoltre presenti dei contenitori stradali o ubicati presso le relative attività correlate (tabacchini, negozi di elettronica, farmacie, ambulatori, ecc.).
Lavaggio contenitori	/
Rilevamento dati	Il rilevamento dei dati avviene solamente per gli accessi presso i CDR.
Frequenza	Non c'è una frequenza di svuotamento dei contenitori, bensì al riempimento dello stesso.
Altre informazioni	/

#### **TIPOLOGIE DI RIFIUTI RACCOLTE PRESSO CONTENITORI STRADALI O PRESSO UTENZE CORRELATE**

<b>Farmaci scaduti e Pile scariche</b>	
Utenti interessate	Utenti Domestiche
Modalità di conferimento	Conferimento presso contenitori posizionati lungo le strade o presso le utenze correlate.
Fornitura o ubicazione contenitori	<p>Ubicazione contenitori per <b>Farmaci scaduti e pile esauste</b>:</p> <ul style="list-style-type: none"> <li>- Via Dell'industria davanti alla pensilina per la fermata della corriera)</li> <li>- Via Grialba (all'incrocio con via Palmanova)</li> <li>- Via Chiamue, all'incrocio con via Pirelli e via della Cartotecnica</li> <li>- Via Grado</li> <li>- Via Val Del Lago</li> <li>- Via Chiamue (all'incrocio con Via Paschini)</li> <li>- Piazzale Vittorio Veneto</li> <li>- Via Marchi, all'incrocio con via Lignano</li> <li>- Via Divisione Osoppo</li> <li>- Via Divisione Garibaldi (di fronte all'incrocio con via Carnia Libera 1944)</li> <li>- Via Gortani (area pedonale)</li> <li>- Via XXV Aprile (vicino mensa comunale)</li> <li>- Via C. Percoto (all'incrocio con Via Paschini)</li> <li>- Via C. Lequio (all'incrocio con via Battisti)</li> <li>- Via G. Morgagni (all'entrata del parcheggio a fianco dell'ospedale)</li> <li>- Via Giuliano Bonanni</li> <li>- Via Dante (fronte entrata Collegio Salesiano)</li> <li>- via Percoto (vicino monumento Marinai)</li> <li>- Via A. Moro (entrata Ipsia)</li> <li>- Via Val Chiarsò (incrocio con via Pontaiba)</li> <li>- Piazza Garibaldi</li> <li>- Via Dante (fronte entrata Collegio Salesiano)</li> <li>- Via G. Matteotti</li> <li>Via Illegio, Betania (fermata corriere)</li> <li>Via Cristoforo Colombo, Illeggio (fermata corriere)</li> <li>Via Sottomonte, Caneva</li> <li>Via Mogadisco, Fusea</li> <li>Parcheggio, Terzo</li> </ul>

	Piazza Caduti della Libertà, Cadunea Via Mignezza, Imponzo - Via della Chiesa, Casanova (piazza centro paese) Ubicazione Contenitori Per <b>Pile Scariche</b> : - Via Paluzza (pochi metri dopo l'incrocio con via Matteotti)
Lavaggio contenitori	A cura del Gestore
Rilevamento dati	/
Frequenza	La frequenza di svuotamento dei contenitori dei farmaci scaduti e quella delle pile scariche è mensile.
Altre informazioni	/

## 2.5 SERVIZIO DOMICILIARE A CHIAMATA

Il Gestore garantisce gratuitamente il ritiro a domicilio su chiamata dei seguenti rifiuti e per un quantitativo massimo pari a 5 (cinque) pezzi, entro un limite massimo complessivo di 1 mc c.a. per ciascun ritiro: Ingombranti, verde, rifiuti in legno di grandi dimensioni, raee (rifiuti da apparecchiature elettriche/elettroniche).

## 2.6 CENTRO DI RACCOLTA

Indirizzo:	<b>VIA DEGLI ARTIGIANI - ZONA INDUSTRIALE SUD</b>
Orari:	<b>Orario estivo (dal 16 marzo al 31 ottobre)</b> lunedì – martedì – giovedì – venerdì – sabato: dalle 9.00 alle 12.00 e dalle 16.00 alle 18.00 mercoledì : dalle 9.00 alle 12.00 <b>Orario invernale (dal 1 novembre al 15 marzo)</b> lunedì – martedì – giovedì – venerdì – sabato: dalle 9.00 alle 12.00 e dalle 15.00 alle 17.00 mercoledì: dalle 9.00 alle 12.00
Rifiuti conferibili	<b>Ingombranti, metallo, verde, legno, Raee (Rifiuti da apparecchiature elettriche ed elettroniche), Plastiche dure, oli e grassi vegetali, pitture e vernici, batterie e accumulatori al piombo, olio motore, imballaggi di sostanze pericolose, bombolette spray, Inerti, pneumatici, lastre vetro, cartucce e toner esauriti, pile scariche, farmaci scaduti, abbigliamento, tessili, carta/cartone.</b> Sono conferibili anche altri rifiuti da raccolta porta a porta, previo accordo con il gestore.

## 2.7 INFO/SEGNALAZIONI/RECLAMI

I reclami inerenti questa sezione seguono le indicazioni di cui al punto 4.8 della parte generale della Carta della Qualità dei Servizi.

# 3. SERVIZIO DI SPAZZAMENTO

## 3.1 GESTORE

**COMUNE DI TOLMEZZO**

### 3.2 PUNTI DI CONTATTO

Servizio di spazzamento e lavaggio strade	
Tel./Numero verde	Tel. 0433 487911
Mail	comune.tolmezzo@com-tolmezzo.regione.fvg.it
Pec	comune.tolmezzo@certgov.fvg.it
Sportello	Presso la sede municipale dal lunedì al venerdì dalle 10.30 alle 12.30 lunedì e giovedì dalle 17.00 alle 18.00

### 3.3 PROGRAMMA/MAPPATURA

I servizi di spazzamento stradale sono prestabiliti e organizzati secondo programmi. Possibili situazioni contingenti e imprevedibili (eventi sociali, meteorologici, ecc.) rendono opportuna una certa flessibilità di tali programmi.

Il servizio di spazzamento delle strade e delle zone pedonali viene svolto mediante l'uso di mezzi meccanizzati e con l'assistenza di personale a terra dotato di soffiatore.

Lo spazzamento avviene solitamente secondo quanto indicato nella tabella sottostante:

	Centro storico	Periferia		Frazioni
		zona residenziale	zona industriale	
meccanico	giorni alterni	15 gg	4/anno	5/anno
manuale	giornaliera	/	/	5/anno + occorrenza

I cestini stradali gettacarte vengono svuotati periodicamente.

### 3.4 INFO/SEGNALAZIONI/RECLAMI

I reclami inerenti questa sezione seguono le indicazioni di cui al punto 4.8 della parte generale della Carta della Qualità dei Servizi.

## 4. ALTRI SERVIZI SECONDARI DI GESTIONE DEI RIFIUTI URBANI

### 4.1. GESTORE

**A&T 2000 SPA**

### 4.2. PUNTI DI CONTATTO

Altri servizi secondari di gestione dei rifiuti urbani	
Tel./Numero verde	800 482760 – opzione 1
Mail	tecnico@aet2000.it
Pec	aet2000@pec.it
Sportello	/

### 4.3. ALTRI SERVIZI

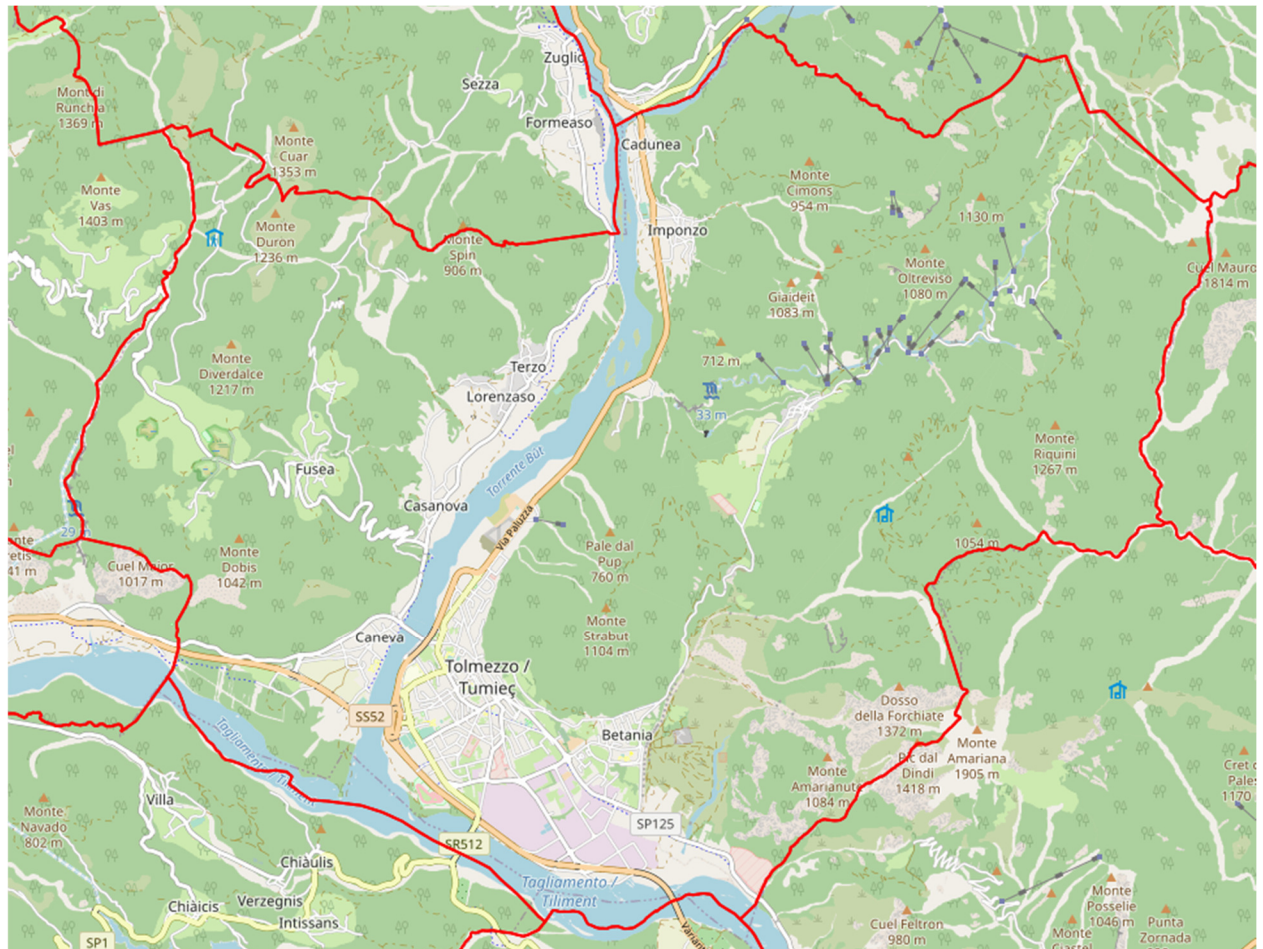
<b>Servizio gestione dei Centri di Raccolta</b>	
Modalità	Il Centro di Raccolta viene gestito secondo un orario di apertura per il conferimento di alcune tipologie di rifiuti. Gli accessi sono regolati dall'identificazione dell'utente conferitore all'entrata.
Programmazione	Il centro di raccolta è aperto secondo gli orari indicati al punto 2.6 ed eventuali modifiche temporanee agli orari possono essere reperite nel sito internet <a href="http://www.aet2000.it">www.aet2000.it</a> .
Altre informazioni	Per la gestione del Centro di raccolta è presente un sistema informativo per la verifica degli accessi agli utenti del territorio comunale.

<b>Servizio gestione dei rifiuti abbandonati</b>	
Modalità	Per i rifiuti rinvenuti sulle strade e aree pubbliche o sulle strade e aree private comunque soggette ad uso pubblico o sulle spiagge marittime e lacuali e sulle rive dei corsi d'acqua, il Gestore A&T 2000 SPA provvede a effettuare un sopralluogo e a organizzare la loro rimozione nei tempi e nei modi ritenuti più idonei. In caso di situazioni di pericolo e urgenza, si applicano le disposizioni di cui al punto 4.16 della presente Carta CdQ.
Programmazione	/
Altre informazioni	Le segnalazioni di rifiuti abbandonati devono essere effettuate al Comune o alla polizia locale, i quali provvederanno all'inoltro al Gestore.

<b>Servizio gestione delle manifestazioni ed eventi</b>	
Modalità	Per la corretta gestione dei rifiuti, entro i 15 giorni antecedenti all'evento, gli organizzatori dell'evento trasmettono al Gestore A&T 2000 SPA, tutte le informazioni utili, comprese le date e il luogo della manifestazione. Il soggetto responsabile dell'organizzazione dell'iniziativa provvede alla stipula di apposita convenzione con A&T 2000 SPA entro 7 giorni dall'inizio della manifestazione.
Programmazione	La programmazione avviene secondo le indicazioni concordate con il Gestore, in base ai servizi richiesti.
Altre informazioni	/

## MAPPATURA AREE DENSITÀ ABITATIVA, TURISTICHE E DI PREGIO

### TERRITORIO DEL COMUNE DI TOLMEZZO



Ai fini del recupero dei servizi di raccolta rifiuti e di spazzamento, tutto il territorio comunale è considerato a medio/bassa densità abitativa, ma presente una zona del Centro Storico ubicata nel Capoluogo.